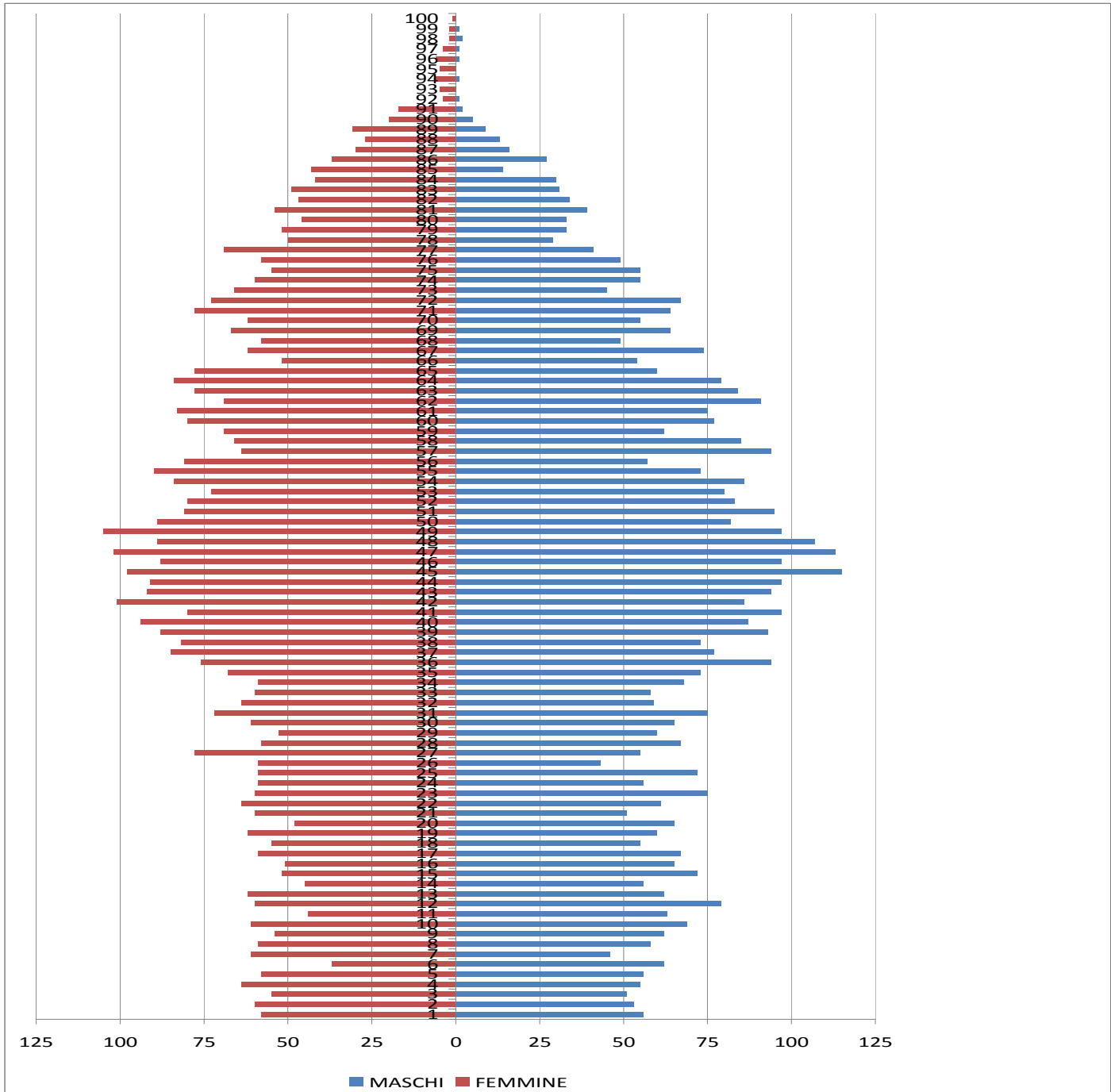




Comune di Nembro  
Provincia di Bergamo

Relazione al Bilancio di previsione 2013

# Dati statistici e demografici



Nembro, febbraio 2013.

Seguirà entro la fine di marzo un'elaborazione dei dati del censimento



Comune di Nembro  
Provincia di Bergamo

## Sommario

TAB 1.1 POPOLAZIONE ANDAMENTO STORICO .....	3
GRAF. 1.1 GRAFICI ANDAMENTO STORICO POPOLAZIONE .....	4
TAV. 1.2 - POPOLAZIONE RESIDENTE AL 31/12/2011 COMUNI LIMOTROFI .....	5
TAV. 1.3 - POPOLAZIONE E FAMIGLIE RESIDENTI IN NEMBRO PER ZONA DI RESIDENZA 2012.....	6
TAV 1. 4 ANDAMENTO STORICO DELLA POPOLAZIONE NEI QUARTIERI E NELLE FRAZIONI .....	7
TAV 1.5 ANDAMENTO DEMOGRAFICO E MIGRATORIO DAL 1951 AD OGGI.....	8
<b>TAV.1.6 NUMERO FAMIGLIE</b> .....	9
TAV. 1.7 - MOVIMENTO NATURALE DELLA POPOLAZIONE RESIDENTE NEL COMUNE DI NEMBRO per sesso – Anno 2012.....	10
TAV. 1.8 – MOVIMENTO MIGRATORIO DELLA POPOLAZIONE RESIDENTE NEL COMUNE DI NEMBRO PER SESSO – ANNO 2012 .....	11
TAV 1.10 STRANIERI A NEMBRO E NEI COMUNI VICINI NEL TEMPO.....	15
TAV.1.11 - MATRIMONI CELEBRATI NEL COMUNE DI NEMBRO, PER RITO - ANNO 2012.....	17
TAV. 1.12 – DIVORZI E ANNULLAMENTI DI MATRIMONIO NEL COMUNE DI NEMBRO – ANNO 2012 .....	18
TAV. 1.13 STATO CIVILE DEI RESIDENTI DI NEMBRO .....	19
TAV 1.14 POPOLAZIONE COMUNE DI NEMBRO RESIDENTE TOTALE PER CLASSE DI ETÀ.....	20
TAV 1.15 POPOLAZIONE COMUNE VICINI RESIDENTE TOTALE PER CLASSE DI ETÀ.....	21
GRAF. 1.5 GRAFICO POPOLAZIONE DI NEMBRO PER CLASSI DI ETÀ 1951-2012.....	22
Tav 16 Indici struttura della popolazione.....	23
TAV. 1.17 - INDICI DEMOGRAFICI DEL COMUNE DI NEMBRO 2012 PER QUARTIERE O FRAZIONI.....	24
TAV 1.18 INDICATORI DI STRUTTURA DELLA POPOLAZIONE RESIDENTE TOTALE AL 31/12/2010 COMUNI VICINI.....	25
TAV 19 DEPOSITI BANCARI, PER COMUNE. CONSISTENZA ED ABITANTE AL 31.12.2011 .....	26
TAV 1.20 IMPIEGHI BANCARI, PER COMUNE. CONSISTENZA ED ABITANTE AL 31.12.2011.....	27
TAV 1.21 PARCO VEICOLARE CIRCOLANTE PER CATEGORIA 2011.....	28
Tav 1.23 Analisi dati grandi e medie strutture di vendita giugno 2012.....	30
Tav 1.24 Analisi dati negozi di vicinato giugno 2012 .....	31
Tav 25. Potenziali utenti scuola materna, elementare e media .....	32



Comune di Nembro  
Provincia di Bergamo

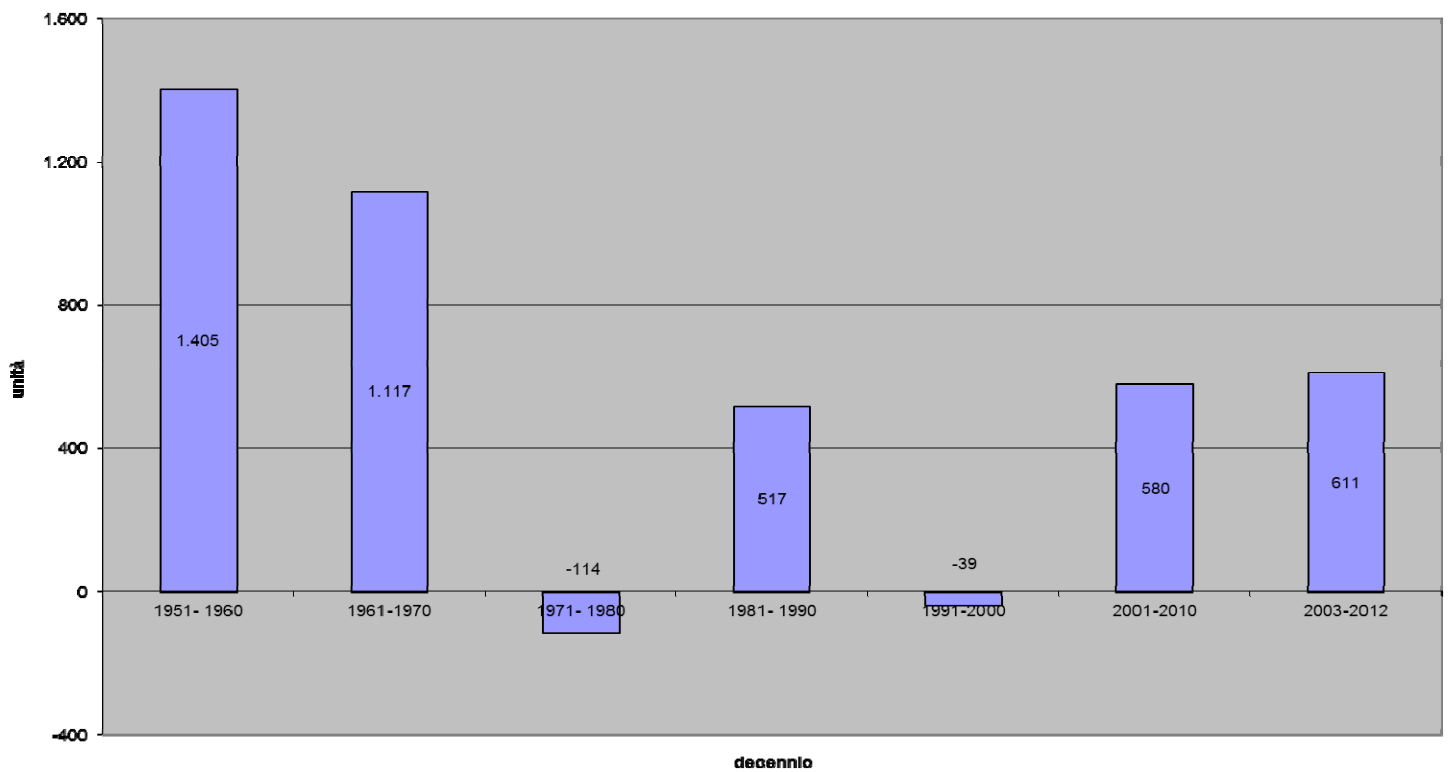
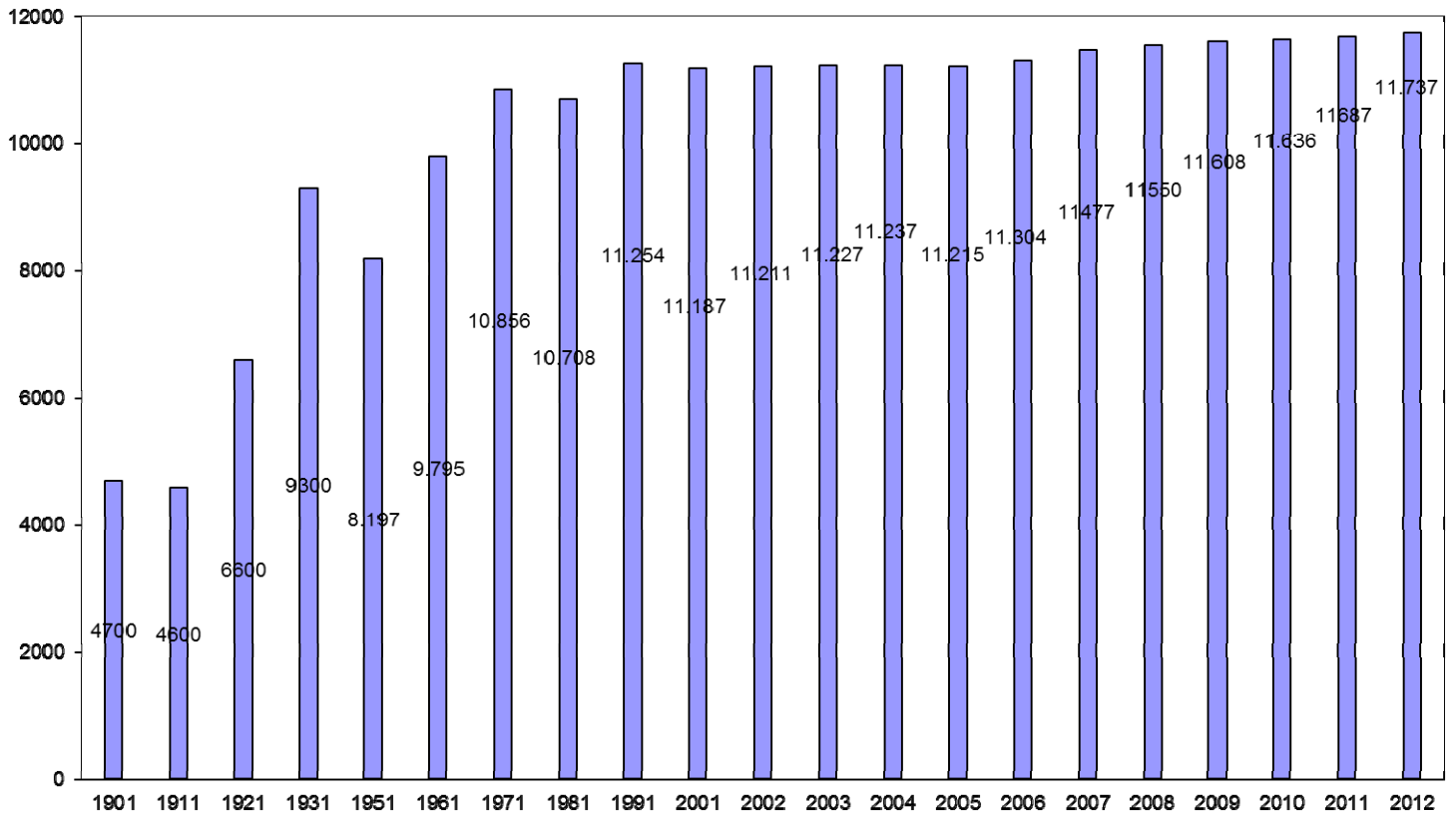
TAB 1.1 POPOLAZIONE ANDAMENTO STORICO				
ANNI	Sesso		Totale	Variazione percentuale sull'anno precedente
	Maschi	Femmine		
1871			1.400	
1881			2.500	78,57
1901			4.700	88,00
1911			4.600	-2,13
1921			6.600	43,48
1931			9.300	40,91
1941			6.729	-27,65
1951			8.197	18,84
1961			9.795	19,49
1971			10.856	10,83
1981			10.708	-1,36
1990	5.448	5.732	11.180	4,41
1991	5.516	5.738	11.254	0,66
1992	5.505	5.676	11.181	-0,65
1993	5.457	5.674	11.131	-0,45
1994	5.428	5.659	11.087	-0,40
1995	5.390	5.603	10.993	-0,85
1996	5.402	5.587	10.989	-0,04
1997	5.430	5.602	11.032	0,39
1998	5.464	5.610	11.074	0,38
1999	5.481	5.626	11.107	0,30
2000	5.493	5.648	11.141	0,31
2001	5.539	5.648	11.187	0,41
2002	5.560	5.651	11.211	0,21
2003	5.567	5.660	11.227	0,14
2004	5.565	5.672	11.237	0,09
2005	5.577	5.638	11.215	-0,20
2006	5.598	5.706	11.304	0,79
2007	5.677	5.800	11.477	1,53
2008	5.701	5.849	11.550	0,64
2009	5.704	5.904	11.608	0,50
2010	5.734	5.902	11.636	0,24
2011	5.763	5.924	11.687	0,44
2012	5.775	5.962	11.737	0,43

Fonte: Comune di Nembro - Elaborazione dell'Ufficio di Statistica su dati dell' Anagrafe



Comune di Nembro  
Provincia di Bergamo

GRAF. 1.1 GRAFICI ANDAMENTO STORICO POPOLAZIONE





Comune di Nembro  
Provincia di Bergamo

TAV. 1.2 - POPOLAZIONE RESIDENTE AL 31/12/2011 COMUNI LIMOTROFI								
Anno	2005		2006		2007		2008	
Comuni	totale	Diff %	Totale	Diff %	totale	Diff %	Totale	Diff %
Albino	17.591	1,55	17.807	1,23	17.938	0,74	18.026	0,49
Alzano	12.924	1,72	13.064	1,08	13.247	1,40	13.404	1,19
<b>Bergamo</b>	<b>116.197</b>	<b>-0,27</b>	<b>115.645</b>	<b>-0,48</b>	<b>115.781</b>	<b>0,12</b>	<b>116.670</b>	<b>0,77</b>
Nembro	11.215	-0,20	11.304	0,79	11.477	1,53	11.550	0,64
Pradalunga	4.444	-0,02	4.460	0,36	4.482	0,49	4.529	1,05
Ranica	5.978	-0,10	5.973	-0,08	6.034	1,02	6.044	0,17
Villa di Serio	6.212	1,54	6.321	1,75	6.427	1,68	6.496	1,07
<b>Provincia</b>	<b>1.033.000</b>	<b>1,08</b>	<b>1.044.820</b>	<b>1,14</b>	<b>1.059.593</b>	<b>1,41</b>	<b>1.075.592</b>	<b>1,51</b>
<b>Regione</b>	<b>9.475.000</b>	<b>0,87</b>	<b>9.545.441</b>	<b>0,74</b>	<b>9.642.406</b>	<b>1,02</b>	<b>9.742.676</b>	<b>1,04</b>
<b>Italia</b>	<b>58,75 M</b>	<b>0,49</b>	<b>59,6 M</b>	<b>0,65</b>	<b>59.619.290</b>	<b>0,83</b>	<b>60.045.068</b>	<b>0,71</b>
<b>Media</b>		<b>0,67</b>		<b>0,72</b>		<b>1,02</b>		<b>0,86</b>
Anno	2009		2010		2011		2012	
Comuni	totale	Diff %	Totale	Diff. %	Totale	Diff. %	Totale	Diff. %
Albino	18.098	0,40	18.186	0,49	18.232	0,25	18.316	0,46
Alzano	13.558	1,15	13.558	0,00	13.821	1,94	13.773	-0,35
<b>Bergamo</b>	<b>118.019</b>	<b>1,16</b>	<b>119.551</b>	<b>1,30</b>	<b>120.333</b>	<b>0,65</b>	<b>120.050</b>	<b>-0,24</b>
Nembro	11.608	0,50	11.636	0,24	11.687	0,44	11.737	0,43
Pradalunga	4.555	0,57	4.593	0,83	4.660	1,46	4.707	1,01
Ranica	6.016	-0,46	6.018	0,03	6.018	0,00	6.047	0,48
Villa di Serio	6.555	0,91	6.608	0,81	6.684	1,15	6.657	-0,40
<b>Provincia</b>	<b>1.087.204</b>	<b>1,08</b>	<b>1.098.740</b>	<b>1,06</b>				
<b>Regione</b>	<b>9.826.141</b>	<b>0,86</b>	<b>9.917.714</b>	<b>0,93</b>				
<b>Italia</b>	<b>60.340.328</b>	<b>0,49</b>	<b>60.626.442</b>	<b>0,47</b>				
<b>Media</b>		<b>0,67</b>		<b>0,62</b>				



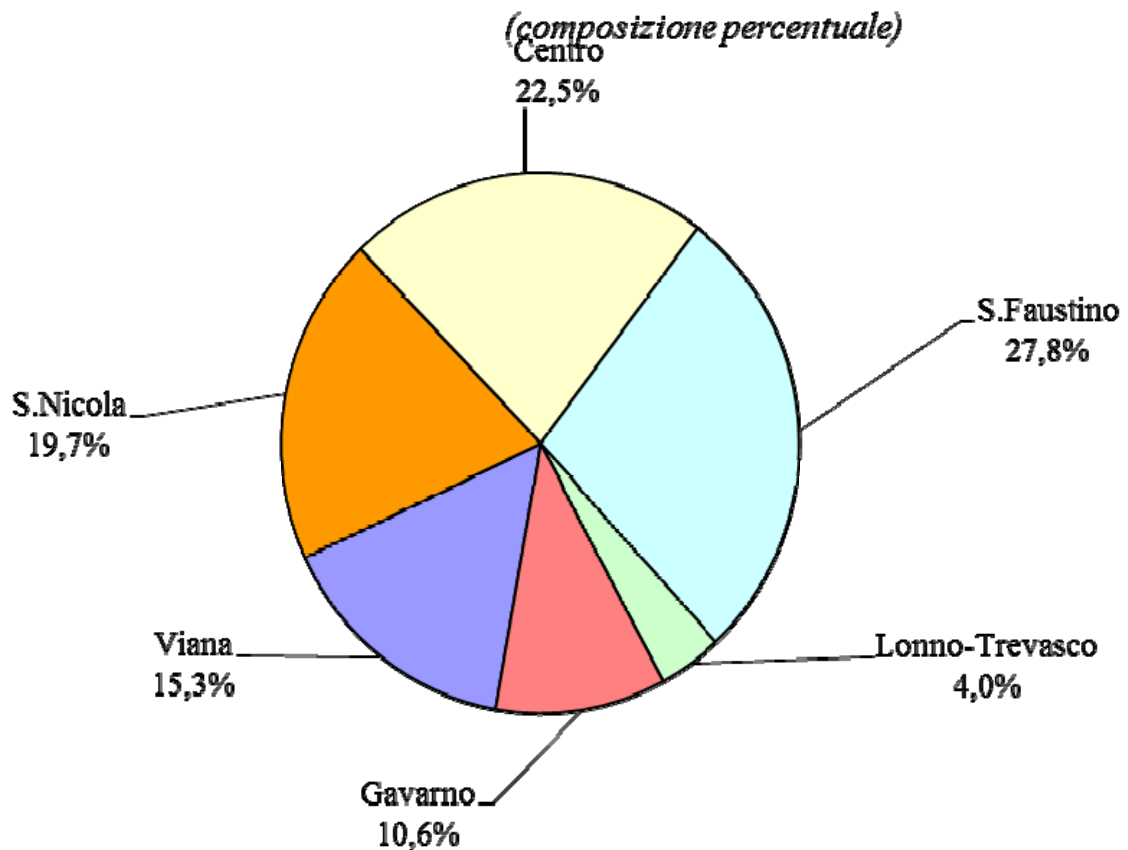
Comune di Nembro  
Provincia di Bergamo

TAV. 1.3 - POPOLAZIONE E FAMIGLIE RESIDENTI IN NEMBRO PER ZONA DI RESIDENZA 2012												
Zona	Popolazione						Famiglie		Popolazione		Famiglie	
	31/12/2012						31/12/2007					
	Maschi	Femmine		%le	N°	%le	%le	N°	%le			
Viana	891	908	1.799	15,3	737	15,2	1.827	15,9	730	15,6		
S.Nicola	1.111	1.198	2.309	19,7	943	19,4	2.223	19,4	899	19,2		
Centro	1.284	1.362	2.646	22,5	1.155	23,8	2.528	22,0	1.124	24,0		
S.Faustino	1.612	1.653	3.265	27,8	1.312	27,1	3.238	28,2	1.276	27,2		
Lonno-Trevasco	233	239	472	4,0	226	4,7	469	4,1	209	4,5		
Gavarno	644	602	1.246	10,6	477	9,8	1.192	10,4	448	9,6		
<b>Totale</b>	<b>5.775</b>	<b>5.962</b>	<b>11.737</b>	<b>100,0</b>	<b>4.850</b>	<b>100,0</b>	<b>11.477</b>	<b>100</b>	<b>4.686</b>	<b>100</b>		

Fonte: Comune di Nembro - Elaborazione dell'Ufficio di Statistica

La zona più abitata continua ad essere San Faustino con 3265 abitanti. Si consolida la tendenza all'aumento della popolazione nel centro storico e la leggera riduzione dei residenti a Viana.

**Popolazione per zona di residenza nel Comune di NEMBRO al 31 dicembre 2012**





Comune di Nembro  
Provincia di Bergamo

TAV 1. 4 ANDAMENTO STORICO DELLA POPOLAZIONE NEI QUARTIERI E NELLE FRAZIONI

Anno	1951	1961	1967	1971	2001	2008	2009	2010	2011	2012
Viana	248	568	815	1.018		1.840	1.847	1.854	1.877	1.799
San Nicola						2.237	2.243	2.208	2.220	2.309
Trevsco S.T.	24									
Trevasco S. Vito	60		90		15					
Crespi		1.472		2.317						
Crespi c.sparse			291							
San Faustino						3.269	3.258	3.280	3.268	3.265
Gavarno	754	944	944		901					
sant'Antonio					253					
Gavarno oggi				1.031		1.219	1.235	1.247	1.246	1.246
lonno, Salmezza e Trevasco		564	442	435						
Prato Fò					31					
Lonno- Trevasco					382	471	467	464	468	472
Lonno	403									
salmezza			32		8					
san vito			46							
Piazzo			38							
case sparse	1057				300					
Centro						2514	2.558	2.583	2.608	2.646
Capoluogo	5.651	6.128	7.664	6.006	9.218					
Capoluogo	5.899	8.168	8.479	9.341	9.218	9.860	9.906	9.925	9.973	10.019
Totale	8.197	9.676	10.362	10.807	11.108	11.550	11.608	11.636	11.687	11.737
% popolazione capoluogo	71,97	84,42	81,83	86,43	82,99	85,37	85,34	85,30	85,33	85,36



Comune di Nembro  
Provincia di Bergamo

TAV 1.5 ANDAMENTO DEMOGRAFICO E MIGRATORIO DAL 1951 AD OGGI

Anno	Nati	morti	saldo naturale	Immigrati	emigrati	saldo migratorio	saldo totale	Popolazione	
2000	107	99	8	245	219	26	34	11056	
2001	129	111	18	220	193	27	45	11101	
2002	110	87	23	282	280	2	25	11126	
2003	114	122	-8	412	303	109	101	11227	
2004	99	102	-3	344	331	13	10	11237	
2005	93	123	-30	334	326	8	-22	11215	
2006	108	99	9	403	323	80	89	11304	
2007	119	103	16	454	297	157	173	11477	
2008	98	92	6	375	308	67	73	11550	
2009	107	113	-6	343	279	64	58	11608	
2010	114	132	-18	337	291	46	28	11636	
2011	110	110	0	371	320	51	51	11687	
2012	93	112	-19	406	337	69	50	11737	
<b>Variazione Max</b>	<b>250</b>	<b>132</b>	<b>170</b>	<b>454</b>	<b>459</b>	<b>157</b>	<b>255</b>		
<b>Variazione Min</b>	<b>91</b>	<b>67</b>	<b>-30</b>	<b>110</b>	<b>114</b>	<b>-176</b>	<b>-94</b>		
Intervallo	Nati	morti	saldo naturale	Immigrati	emigrati	saldo migratorio	saldo totale	Popolazione media	
1951- 1960	1.827	797	1.030	2.032	1.657	375	1.405	8.826	
1961-1970	2.196	908	1.288	2.777	2.948	-171	1.117	10.295	
1971- 1980	1.528	953	575	2.128	2.817	-689	-114	10.782	
1981- 1990	1.156	888	268	2.678	2.429	249	517	10.954	
1991-2000	1.084	987	97	2.383	2.519	-136	-39	11.093	
2001-2010	1.091	1.084	7	3.504	2.931	573	580	11.348	
2003-2012	1.055	1.108	-53	3.779	3.115	664	611	11.712	
Intervallo	Nati	morti	saldo naturale	Immigrati	emigrati	saldo migratorio	saldo totale	Popolazione media	
	% su abitanti								
1951- 1960	2,1	0,9	1,2	2,3	1,9	0,4	1,6	8826	
1961-1970	2,1	0,9	1,3	2,7	2,9	-0,2	1,1	10295	
1971- 1980	1,4	0,9	0,5	2,0	2,6	-0,6	-0,1	10782	
1981- 1990	1,1	0,8	0,2	2,4	2,2	0,2	0,5	10954	
1991-2000	1,0	0,9	0,1	2,1	2,3	-0,1	0,0	11093	
2001-2010	1,0	1,0	0,0	3,1	2,6	0,5	0,5	11348	
2003-2012	0,9	0,9	0,0	3,2	2,7	0,6	0,5	11712	
2009	0,9	1,0	-0,1	3,0	2,4	0,6	0,5	11579	
2010	1,0	1,1	-0,2	2,9	2,5	0,4	0,2	11622	
2011	0,9	0,9	0,0	3,2	2,7	0,4	0,4	11662	
2012	0,8	1,0	-0,2	3,5	2,9	0,6	0,4	11712	

il numero massimo di nascite si riscontra nel 1964 (250). Il minimo nel 1997 (91). I decessi maggiori, si hanno nel 2010 (132), il minori nel 1955 (67).





Comune di Nembro  
Provincia di Bergamo

TAV.1.6 NUMERO FAMIGLIE						
	2001	2010	2011	2012	Variazione 2012-2011	Variazione 2010-2001
Albino	6.362	7402	7442	7517	1,01	16,35
Alzano Lombardo	4.845	6017	5970	5911	-0,99	22,06
Bergamo	48.870	58288	58495	58129	-1,09	19,27
Nembro	4.246	4791	4801	4850	1,02	12,84
Pradalunga	1.585	1844	1874	1892	0,96	16,34
Ranica	2.203	2492	2509	2510	0,04	13,12
Villa di Serio	2.174	2630	2668	2691	0,86	20,98
<b>Totale comuni selezionati</b>	70.285	83.361	83.759	83.500	-0,64	18,60
<b>Totale provincia Bg</b>	375.779	451.970				20,28
<b>Lombardia</b>	3.652.954	<b>4.306.626</b>		0		17,89
Componenti per famiglia						
	2001	2010	2011	2012	Variazione 2012-2011	Variazione 2010-2001
Albino	2,58	2,46	2,45	2,44	-0,54	-4,66
Alzano Lombardo	2,49	2,29	2,32	2,33	0,65	-7,96
Bergamo	2,32	2,05	2,05	2,07	0,87	-11,41
Nembro	2,62	2,43	2,43	2,42	-0,59	-7,16
Pradalunga	2,64	2,49	2,49	2,49	0,05	-5,53
Ranica	2,64	2,41	2,40	2,41	0,44	-8,59
Villa di Serio	2,68	2,51	2,51	2,47	-1,26	-6,42
<b>Totale comuni selezionati</b>	2,41	2,26	2,16	2,17	0,56	-5,99
<b>Totale provincia Bg</b>	2,59	2,43				-6,13
<b>Lombardia</b>	2,47	2,30				-6,87



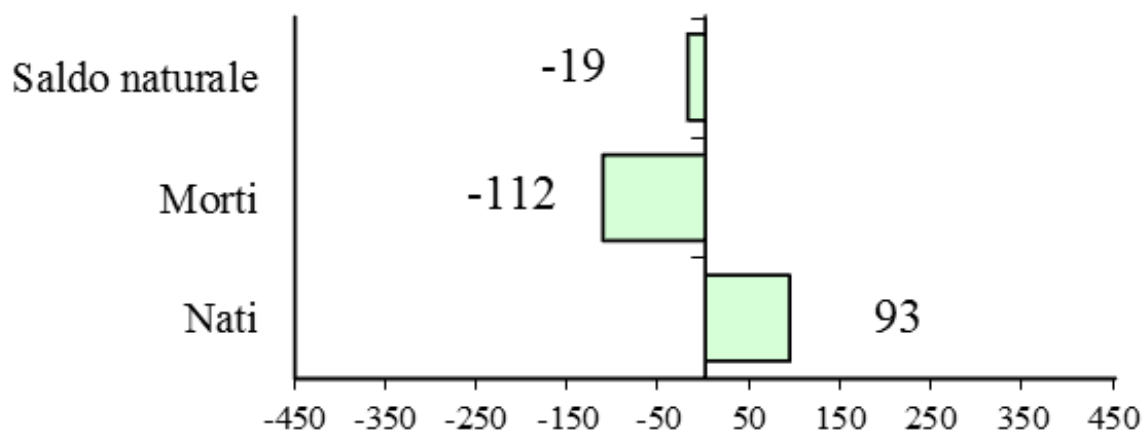
Comune di Nembro  
Provincia di Bergamo

**TAV. 1.7 - MOVIMENTO NATURALE DELLA POPOLAZIONE RESIDENTE NEL COMUNE DI NEMBRO per sesso – Anno 2012**

POPOLAZIONE	Sesso		Totale
	Maschi	Femmine	
<b>Nati</b>	<b>51</b>	<b>42</b>	<b>93</b>
<i>nel Comune</i>	<i>0</i>	<i>0</i>	<i>0</i>
<i>in altro Comune</i>	<i>51</i>	<i>42</i>	<i>93</i>
<i>all'estero</i>	<i>0</i>	<i>0</i>	<i>0</i>
<b>Morti</b>	<b>63</b>	<b>49</b>	<b>112</b>
<i>nel Comune</i>	<i>36</i>	<i>27</i>	<i>63</i>
<i>in altro Comune</i>	<i>27</i>	<i>21</i>	<i>48</i>
<i>all'estero</i>	<i>0</i>	<i>1</i>	<i>1</i>
Saldo naturale	<b>-12</b>	<b>-7</b>	<b>-19</b>

A partire dal 1951 il saldo demografico negativo si è registrato sette volte. Il primo saldo negativo è del 1995, il maggior nel 2005 con -30. Il saldo positivo maggiore è stato nel 1964 con +170. Le nascite in quell'anno furono 250.

**ANDAMENTO DEMOGRAFICO ANNO 2012**





Comune di Nembro  
Provincia di Bergamo

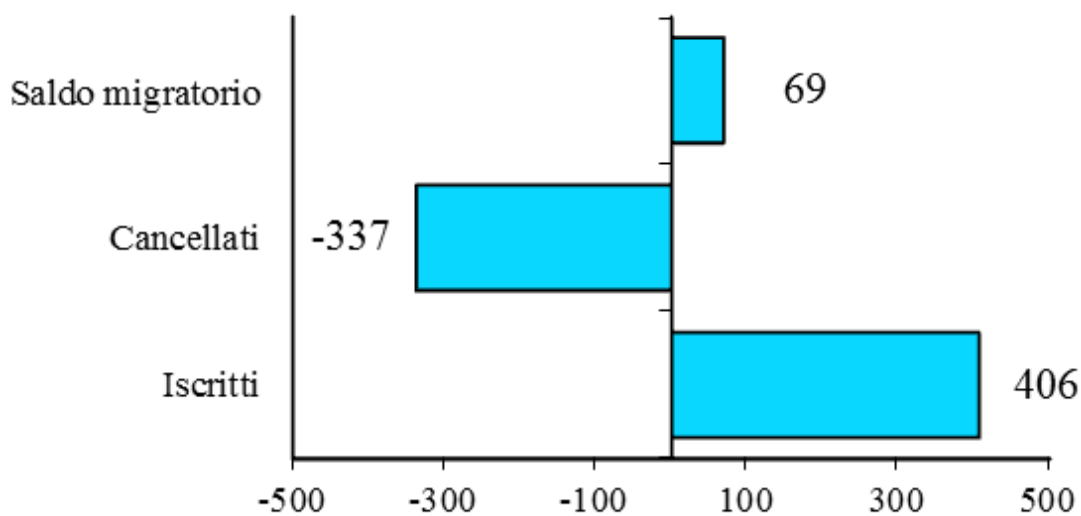
**TAV. 1.8 – MOVIMENTO MIGRATORIO DELLA POPOLAZIONE RESIDENTE NEL COMUNE DI NEMBRO PER SESSO – ANNO 2012**

POPOLAZIONE	Sesso		Totale
	Maschi	Femmine	
Iscritti	<b>205</b>	<b>201</b>	<b>406</b>
<i>da altro Comune</i>	<i>184</i>	<i>173</i>	<i>357</i>
<i>dall'estero</i>	<i>17</i>	<i>27</i>	<i>44</i>
<i>Altri</i>	<i>4</i>	<i>1</i>	<i>5</i>
Cancellati	<b>181</b>	<b>156</b>	<b>337</b>
<i>Verso altro Comune</i>	<i>160</i>	<i>142</i>	<i>302</i>
<i>Verso l'estero</i>	<i>18</i>	<i>13</i>	<i>31</i>
<i>Altri</i>	<i>3</i>	<i>1</i>	<i>4</i>
Saldo migratorio	<b>24</b>	<b>45</b>	<b>69</b>

*Fonte:* Comune di NEMBRO – Elaborazione dell'Ufficio di Statistica su dati dell' Anagrafe

Nel corso del 2012 il saldo migratorio è stato positivo di 69 unità. Nel 2007 di 157. Nel corso del 2008 è stato pari 67. Nel 2009 il saldo migratorio è stato +64. Nel 2011 il saldo è sempre + pari a 51

**Saldo migratorio nel Comune di Nembro - Anno 2012**





Comune di Nembro  
Provincia di Bergamo

TAV. 1.9 – CITTADINI STRANIERI RESIDENTI NEL COMUNE DI NEMBRO, PER AREA GEOGRAFICA DI PROVENIENZA

ANNO	2012	2012	2012	2012	2011	2011	2010	2010	2009	2009	2008	2008
AREA GEOGRAFICA DI CITTADINANZA E PAESE	%	M	F	totale	%	Totale	%	Totale	%	Totale	%	Totale
Europa	9,77	50	58	108	9,18	98	7,60	75	8,93	84	10,28	91
<i>di cui Unione Europea (UE)</i>												
<i>Danimarca</i>	0,00	0	0	0		0		0		0	0,11	1
<i>Belgio</i>	0,00	0	1									
<i>Francia</i>	0,00	1	0		0,94	10	0,61	6	0,64	6	0,56	5
<i>Spagna</i>	0,90	6	4	10	0,19	2	0,20	2	0,21	2	0,11	1
<i>Regno Unito</i>	0,27	0	3	3	0,47	5	0,30	3	0,32	3	0,34	3
<i>Rep. Ceca</i>	0,54	3	3	6	0,09	1	0,10	1	0,11	1	0,11	1
<i>Grecia</i>	0,09	0	1	1	0,09	1	0,10	1	0,21	2	0,23	2
<i>Polonia</i>	0,09	1	0	1	0,19	2	0,10	1	0,11	1		
<i>Portogallo</i>	0,27	1	2	3	0,09	1	0,10	1	0,11	1		
<i>Estonia</i>	0,09	1	0	1	0,00	0	0,00	0	0,00	0		0
<i>Ungheria</i>	0,00	0	0	0	0,19	2	0,20	2	0,21	2		
<i>Romania</i>	0,18	0	2	2	5,44	58	4,36	43	5,53	52	7,01	62
<i>Bulgaria</i>	5,79	28	36	64	1,41	15	1,42	14	1,38	13	1,36	12
<b>Altri Paesi Europei</b>	<b>27,33</b>	<b>128</b>	<b>174</b>	<b>302</b>	<b>27,27</b>	<b>291</b>	<b>28,77</b>	<b>284</b>	<b>27,74</b>	<b>261</b>	<b>25,65</b>	<b>227</b>
				0		0		0		0		0
<i>Albania</i>	17,74	97	99	196	17,81	190	18,14	179	18,28	172	17,51	155
<i>Russia, federaz.</i>	1,00	3	8	11	0,94	10	1,01	10	1,06	10	1,13	10
<i>Ucraina</i>	4,98	12	43	55	5,25	56	5,98	59	4,68	44	3,73	33
<i>Ex Rep. Jugosl.</i>	0,36	3	1	4	0,37	4	0,61	6	0,64	6	2,60	23
<i>Moldova</i>	1,00	4	7	11	0,56	6	0,51	5	0,53	5	0,56	5
<i>Serbia</i>	1,45	8	8	16	1,59	17	2,03	20	2,02	19		0
<i>Lituania</i>	0,27	1	2	3	0,28	3	0,20	2	0,21	2		
<i>Bulgaria</i>	0,00		0	0	0,00	0	0,10	1		0		0
<i>Bielorussia</i>	0,27	0	3	3	0,19	2	0,20	2	0,21	2	0,11	1
<i>Bosnia Erzegovina</i>	0,18		2	2	0,19	2						
<i>Croazia</i>	0,09	0	1	1	0,09	1	0,20	2		1		0
<b>Africa</b>	<b>51,86</b>	<b>322</b>	<b>251</b>	<b>573</b>	<b>53,14</b>	<b>567</b>	<b>53,39</b>	<b>527</b>	<b>53,99</b>	<b>508</b>	<b>54,80</b>	<b>485</b>
<i>di cui</i>												0
<i>Algeria</i>	0,18	2	0	2	0,19	2	0,20	2	0,21	2	0,23	2



Comune di Nembro  
Provincia di Bergamo

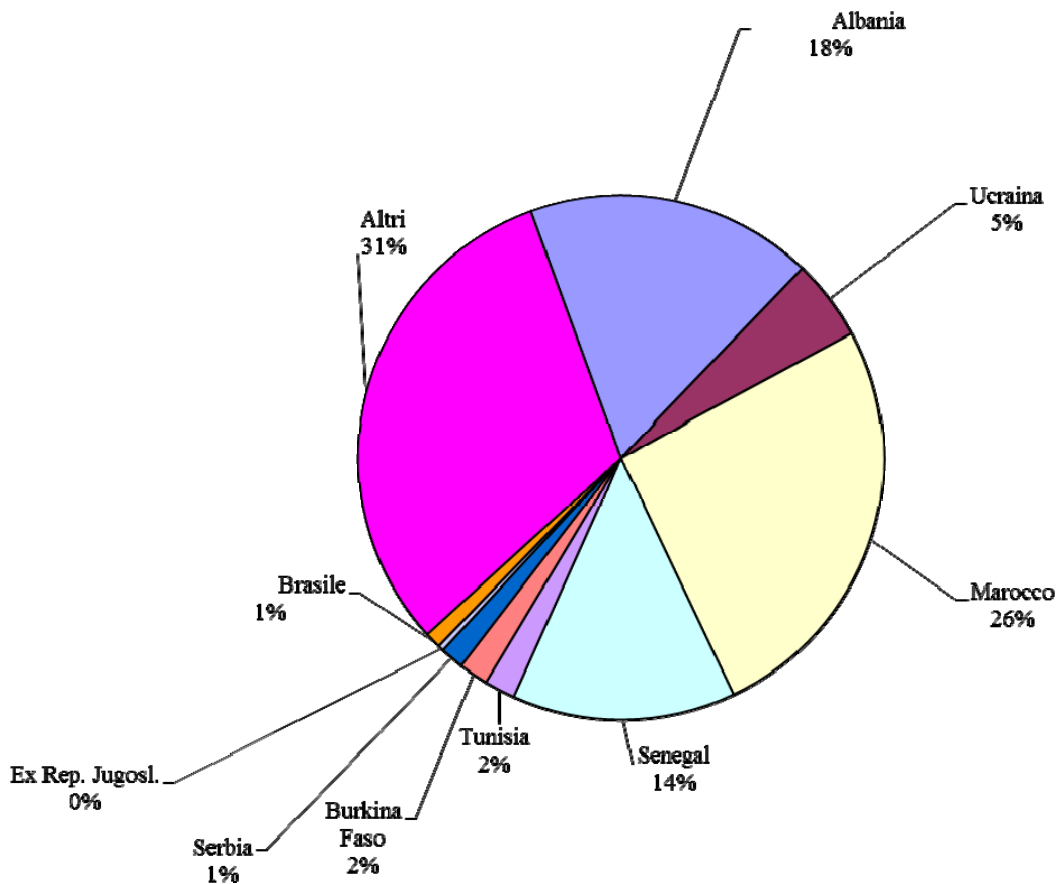
ANNO	2012	2012	2012	2012	2011	2011	2010	2010	2009	2009	2008	2008
AREA GEOGRAFICA DI CITTADINANZA E PAESE	%	M	F	Totale	%	Totale	%	Totale	%	Totale	%	Totale
<i>Burkina Faso</i>	1,81	12	8	20	1,78	19	2,34	22	2,34	22	2,26	20
<i>Egitto</i>	0,09	1	0	1	0,09	1	0,43	4	0,43	4	0,34	3
<i>Etiopia</i>	1,36	7	8	15	1,41	15	1,59	15	1,59	15	1,47	13
<i>Sudafrica</i>	0,09	0	1	1	0,09	1	0,11	1	0,11	1	0,11	1
<i>Costa d'Avorio</i>	1,90	10	11	21	1,87	20	2,23	21	2,23	21	2,60	23
<i>Ghana</i>	1,81	11	9	20	2,72	29	3,40	32	3,40	32	3,05	27
<i>Marocco</i>	25,79	149	136	285	26,34	281	24,34	229	24,34	229	24,18	214
<i>Nigeria</i>	2,08	10	13	23	2,06	22	1,59	15	1,59	15	2,15	19
<i>Senegal</i>	13,76	100	52	152	13,59	145	13,92	131	13,92	131	14,46	128
<i>Tunisia</i>	1,90	16	5	21	2,16	23	3,08	29	3,08	29	3,50	31
<i>Guinea</i>	0,45	1	4	5	0,47	5	0,43	4	0,43	4	0,34	3
<i>Eritrea</i>		0	0	0		0		0		0		0
<i>Camerun</i>	0,00	0	0	0	0,09	1	0,11	1	0,11	1		
<i>Benin</i>	0,54	3	3	6	0,19	2	0,11	1	0,11	1		
<i>Mali</i>	0,00	0	0	0	0,00	0						
<i>Kenya</i>	0,09	0	1	1	0,09	1	0,11	1	0,11	1		
<b>America</b>	<b>7,69</b>	<b>30</b>	<b>55</b>	<b>85</b>	<b>7,97</b>	<b>85</b>	<b>6,91</b>	<b>65</b>	<b>6,91</b>	<b>65</b>	<b>7,46</b>	<b>66</b>
<i>di cui</i>				0		0		0		0		0
<i>Brasile</i>	1,00	3	8	11	1,03	11	1,28	12	1,28	12	1,69	15
<i>Rep. Dominicana</i>	0,63	4	3	7	0,56	6	0,64	6	0,64	6	0,68	6
<i>Stati Uniti Amer.</i>	1,00	2	1	3	1,00	2	1,00	1	1,00	1	0,11	1
<i>Argentina</i>	0,27	2	1	3	0,28	3	0,32	3	0,32	3	0,34	3
<i>Bolivia</i>	3,62	11	29	40	3,75	40	2,55	24	2,55	24	2,26	20
<i>Cuba</i>	0,00	0	0	0	0,09	1	0,11	1	0,11	1	0,23	2
<i>Colombia</i>	0,18	0	2	2	0,19	2	0,21	2	0,21	2	0,23	2
<i>Uruguay</i>	0,27	2	1	3	0,37	4	0,64	6	0,64	6	0,68	6
<i>Venezuela</i>	0,00	0	0	0	0,09	1	0,11	1	0,11	1	0,11	1
<i>Messico</i>	0,00	0	0	0	0,00	0	0,11	1	0,11	1	0,00	
<i>Ecuador</i>	0,63	4	3	7	0,66	7	0,11	1	0,11	1	0,11	1
<i>Filippine</i>	0,27	0	3	3	0,28	3						
<i>Perù</i>	0,54	2	4	6	0,47	5	0,74	7	0,74	7	0,90	8
<b>Asia</b>	<b>3,17</b>	<b>18</b>	<b>17</b>	<b>35</b>	<b>2,44</b>	<b>26</b>	<b>2,44</b>	<b>23</b>	<b>2,44</b>	<b>23</b>	<b>1,81</b>	<b>16</b>
<i>di cui</i>				0		0		0		0		0
<i>Cinese, Rep. Pop.</i>	1,72	9	10	19	1,31	14	1,06	10	1,06	10	0,34	3



Comune di Nembro  
Provincia di Bergamo

ANNO	2012	2012	2012	2012	2011	2011	2010	2010	2009	2009	2008	2008
AREA GEOGRAFICA	%	M	F	Totale	%	totale	%	Totale	%	Totale	%	Totale
India	0,63	3	4	7	0,37	4	0,71	7	0,74	7	0,90	8
Armenia									0,00			
Sri Lanka	0,27	2	1	3	0,28	3	0,10	1	0,11	1	0,00	0
Pakistan	0,54	4	2	6	0,47	5	0,51	5	0,53	5	0,56	5
Australia, Oceania e altri territori	0,18	1	1	2		0		0		0		0
Nuova Zelanda	0,18	1	1	2								
Apolide				0		0		0		0		0
<b>Totale</b>		<b>549</b>	<b>556</b>	<b>1105</b>		<b>1067</b>		<b>987</b>		<b>941</b>		<b>884</b>

Fonte: Comune di NEMBRO – Elaborazione dell'Ufficio di statistica su dati dell' Anagrafe  
Al 31.12.2004 la popolazione straniera residente era di 491, oggi ha raggiunto quota 1.105





Comune di Nembro  
Provincia di Bergamo

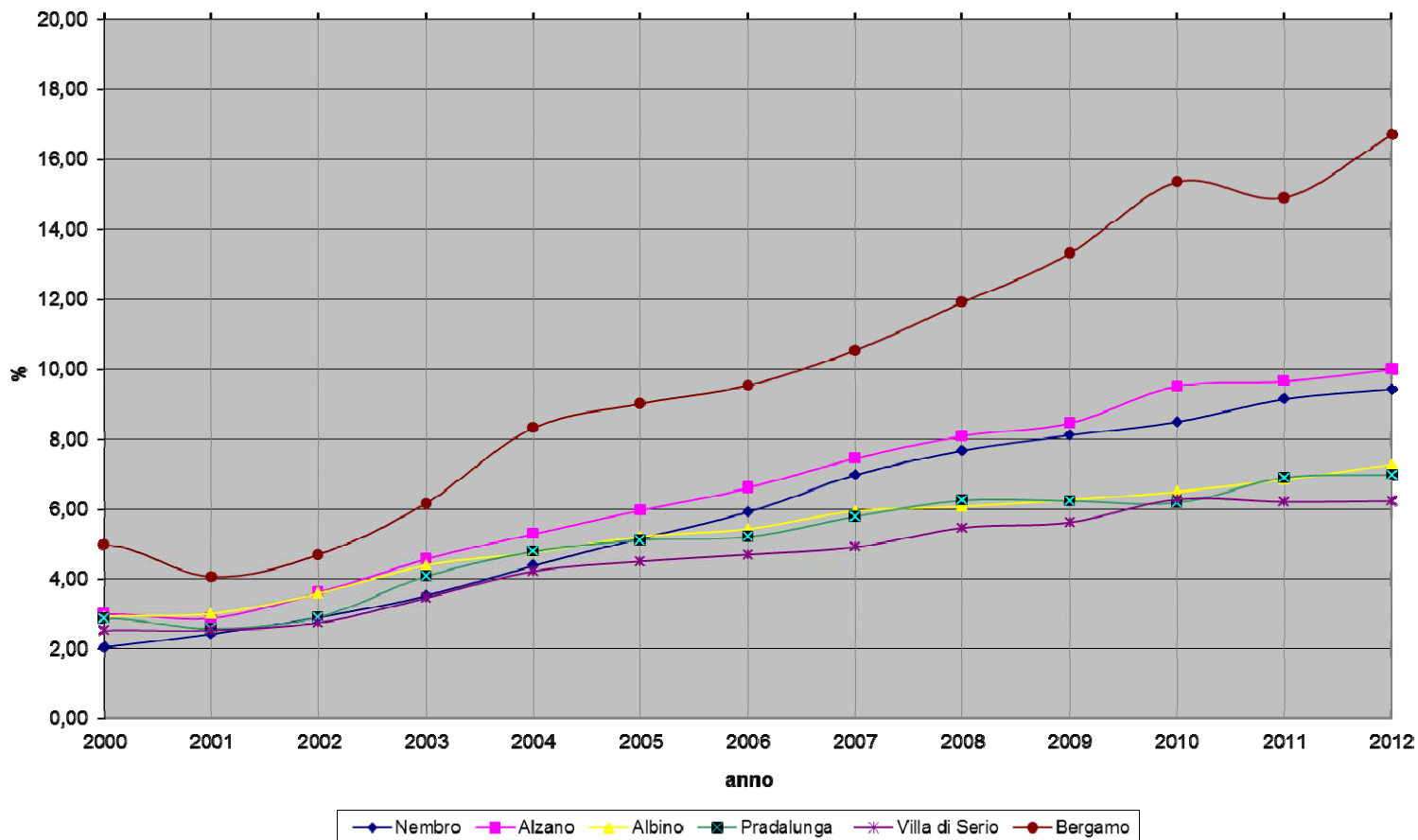
TAV 1.10 STRANIERI A NEMBRO E NEI COMUNI VICINI NEL TEMPO

	Stranieri a Nembro nel tempo									
Anno	2002	2003	2005	2006	2007	2008	2009	2010	2011	2012
M	179	219	326	367	423	456	477	505	538	549
F	146	176	252	301	376	429	464	482	529	556
Totale	325	395	578	668	799	885	941	987	1067	1105
% su totale	2,90	3,52	5,15	5,91	6,96	7,66	8,11	8,48	9,13	9,41
% maschi	55,08	55,44	56,40	54,94	52,94	51,53	50,69	51,17	50,42	49,68
%femmine	44,92	44,56	43,60	45,06	47,06	48,47	49,31	48,83	49,58	50,32
Minori		105	154	189	223	235	247	259	281	287
% minori	0,00	26,58	26,64	28,29	27,91	26,55	26,25	26,24	26,34	25,97
popolazione	11211	11227	11215	11304	11477	11550	11608	11636	11.687	11.737
	Stranieri in Comuni vicini ed in Italia									
<b>Alzano</b>	<b>12.331</b>	<b>12.540</b>	<b>12.924</b>	<b>13.064</b>	<b>13.247</b>	<b>13.404</b>	<b>13.558</b>	<b>13.757</b>	<b>13.821</b>	<b>13.773</b>
Totale.	445	571	770	862	985	1084	1.148	1.288	1.333	1.349
%le	3,61	4,55	5,96	6,60	7,44	8,09	8,47	9,36	9,64	9,79
Minori		137	173	248	278	310	1	373	378	373
%minori	0,00	23,99	22,47	28,77	28,22	28,60	0,09	28,96	28,36	27,65
<b>Albino</b>	<b>16.872</b>	<b>17.058</b>	<b>17.591</b>	<b>17.807</b>	<b>17.938</b>	<b>18.026</b>	<b>18.098</b>	<b>18.186</b>	<b>18.232</b>	<b>18.316</b>
Totale	605	748	916	967	1065	1094	1.138	1.182	1.246	1.331
%le	3,59	4,39	5,21	5,43	5,94	6,07	6,29	6,50	6,83	7,27
Minori		186	218	248	287	289	1	315	0	360
%minori	0,00	24,87	23,80	25,65	26,95	26,42	0,09	26,65	0,00	27,05
<b>Pradalunga</b>	<b>4.197</b>	<b>4.419</b>	<b>4.444</b>	<b>4.460</b>	<b>4.482</b>	<b>4.529</b>	<b>4.555</b>	<b>4.593</b>	<b>4.660</b>	<b>4.707</b>
Totale.	122	180	227	232	259	283	284	284	321	328
%le	2,91	4,07	5,11	5,20	5,78	6,25	6,23	6,18	6,89	6,97
Minori		38	54	56	70	77	84	84	84	84
%minori	0,00	21,11	23,79	24,14	27,03	27,21	29,58	29,58	26,17	25,61
<b>Villa di Serio</b>	<b>5.943</b>	<b>6.011</b>	<b>6.212</b>	<b>6.321</b>	<b>6.427</b>	<b>6.496</b>	<b>6.555</b>	<b>6.608</b>	<b>6.684</b>	<b>6.657</b>
Totale.	163	208	279	296	315	355	368	415	415	415
%le	2,74	3,46	4,49	4,68	4,90	5,46	5,61	6,28	6,21	6,23
Minori		54	75	76	86	89	89	90	90	90
%minori	0,00	25,96	26,88	25,68	27,30	25,07	24,18	21,69	21,69	21,69
<b>Bergamo</b>	<b>113.415</b>	<b>114.190</b>	<b>116.197</b>	<b>115.645</b>	<b>115.781</b>	<b>116.670</b>	<b>118.019</b>	<b>118.019</b>	<b>120.333</b>	<b>120.050</b>
Totale.	5.313	7038	10462	11013	12215	13886	16185	18.349	17940	20.042
%le	4,68	6,16	9,00	9,52	10,55	11,90	13,71	15,35	14,91	16,69
Minori		1.570	2.408	2584	2878	3192	3345	3.957	3968	3.958
%minori	0,00	22,31	23,02	23,46	23,56	22,99	20,67	21,57	21,57	19,75



Comune di Nembro  
Provincia di Bergamo

Anno	2002	2003	2005	2006	2007	2008	2009	2010
<b>Provincia</b>	<b>958.958</b>	<b>1.044.820</b>	<b>1.059.593</b>	<b>1.075.592</b>	<b>1.087.204</b>	<b>1.098.740</b>	<b>1.098.730</b>	<b>1.098.730</b>
Totale.	<b>25.894</b>	78.165	89.522	102.117	110.733	120.804	118.000	118.000
%le	2,70	<b>7,48</b>	<b>8,45</b>	<b>9,49</b>	<b>10,19</b>	<b>10,74</b>	<b>10,74</b>	<b>10,74</b>
Minori	5568	20.216	21.986	26.711	29.809	33.334	2	2
%minori	21,50	25,86	24,56	26,16	26,92	27,59	0,00	0,00
<b>Regione</b>	<b>8.971.154</b>	<b>9.545.441</b>	<b>9.642.406</b>	<b>9.742.676</b>	<b>9.826.141</b>	<b>9.917.714</b>	<b>9.917.714</b>	9917714
Totale.	<b>292.251</b>	728.647	815.335	904.816	982.225	1.064.447	1.064.447	1.064.447
%le	3,26	7,63	8,46	9,29	10,00	10,73	10,73	10,73
Minori	57066	<b>175.205</b>	187.524	219.584	240.292	257.984	257.984	257984
%minori	19,53	24,05	23,00	24,27	24,46	24,24	24,24	24,24
<b>Italia</b>	<b>56.904 m</b>	<b>59.131.287</b>	59.619.290	<b>60.045.068</b>	<b>60.340.328</b>	<b>60.626.442</b>	<b>60.626.442</b>	<b>60.626.442</b>
Totale.	<b>1.270.553</b>	2.938.922	3.432.651	3891295	4.235.059	4.570.317	4.570.317	4570317,00
%le	2,23	<b>4,97</b>	<b>5,76</b>	<b>6,48</b>	<b>7,02</b>	<b>7,54</b>	<b>7,54</b>	<b>7,54</b>
Minori		<b>665.625</b>	760733	857.591	933.693	993.238	993.238	993.238
%le		<b>22,65</b>	<b>22,16</b>	<b>22,04</b>	<b>22,05</b>	<b>21,73</b>	<b>21,73</b>	<b>21,73</b>







Comune di Nembro  
Provincia di Bergamo

<b>TAV.1.11 - MATRIMONI CELEBRATI NEL COMUNE DI NEMBRO, PER RITO - ANNO 2012</b>								
Anni	Matrimoni con rito religioso		Matrimoni con rito civile		Totale matrimoni	Di cui in regime di separazione dei beni	in separazioni e dei beni %le sul totale	% Matrimoni con rito civile
	Totale	Di cui in regime di separazione e dei beni	Totale	Di cui in regime di separazione dei beni				
1991	60	31	4	3	64	34	53,13	6,25
1993	70	44	6	5	76	49	64,47	7,89
1994	61	39	4	3	65	42	64,62	6,15
1995	63	42	8	6	71	48	67,61	11,27
1996	48	31	4	3	52	34	65,38	7,69
1997	64	40	12	10	76	50	65,79	15,79
1998	63	35	4	1	67	36	53,73	5,97
1999	52	37	10	6	62	43	69,35	16,13
2000	47	28	9	3	56	31	55,36	16,07
2001	57	37	7	4	64	41	64,06	10,94
2002	32	20	8	4	40	24	60,00	20,00
2003	40	26	15	6	55	32	58,18	27,27
2004	45	28	11	9	56	37	66,07	19,64
2005	47	28	19	10	66	38	57,58	28,79
2006	42	29	13	4	55	33	60,00	23,64
2007	50	30	13	6	63	36	57,14	20,63
2008	42	22	12	5	54	27	50,00	22,22
2009	36	20	12	4	48	24	50,00	25,00
2010	33	19	16	7	49	26	53,06	32,65
2011	33	18	18	11	51	29	56,86	35,29
2012	43	29	24	19	67	48	71,64	35,82

Fonte: Comune di NEMBRO - Elaborazione dell'Ufficio di Statistica su dati dello Stato Civile



Comune di Nembro  
Provincia di Bergamo

TAV. 1.12 – DIVORZI E ANNULLAMENTI DI MATRIMONIO NEL COMUNE DI NEMBRO – ANNO 2012								
Anno	2012	2011	2010	2009	2008	2007	2006	2004
<b>celebrati in Nembro:</b>								
Separazioni	17	19	24	12	10	15	8	19
Ricorso per cessaz. Effetti civili	6	11	11	10	10	1	9	7
Ricorso per scioglimenti	0	1	2	1	2	13	2	0
<b>celebrati fuori Nembro:</b>								
Separazioni	4	6	13	5	7	11	7	8
Ricorso per cessaz. Effetti civili	6	4	2	5	5	8	6	3
Ricorso per scioglimenti	1	0	0	0	1	0	2	1
<b>matrimoni celebrati in Nembro:</b>								
Cessaz. Effetti civili	11	15	10	12	9	11	10	10
Scioglimenti	0	4	2	1	4	1	3	4
<b>matrimoni celebrati fuori Nembro</b>								
Cessaz. Effetti civili	9	6	7	6	11	5	7	7
Scioglimenti	0	0	1	2	1	2	0	6
<b>Totale separazioni</b>	<b>21</b>	<b>25</b>	<b>37</b>	<b>17</b>	<b>17</b>	<b>26</b>	<b>15</b>	<b>27</b>
<b>Totale ricorso per cessazioni</b>	<b>12</b>	<b>15</b>	<b>13</b>	<b>15</b>	<b>15</b>	<b>9</b>	<b>15</b>	<b>10</b>
<b>Totale ricorso per scioglimento</b>	<b>1</b>	<b>1</b>	<b>2</b>	<b>1</b>	<b>3</b>	<b>13</b>	<b>4</b>	<b>1</b>
<b>Totale cessazioni</b>	<b>20</b>	<b>21</b>	<b>17</b>	<b>18</b>	<b>20</b>	<b>16</b>	<b>17</b>	<b>17</b>
<b>Totale scioglimenti</b>	<b>0</b>	<b>4</b>	<b>3</b>	<b>3</b>	<b>5</b>	<b>3</b>	<b>3</b>	<b>10</b>



Comune di Nembro  
Provincia di Bergamo

TAV. 1.13 STATO CIVILE DEI RESIDENTI DI NEMBRO ANNO 2012

Altri dati demografici											
anno	Celibi	coniugati	divorziati	vedovi	M - totale	nubili	Coniugate	divorziate	vedove	F - Totale	tot.gen
valori assoluti											
2005	2520	2852	74	131	5577	2005	2821	85	727	5638	11215
2006	2526	2864	80	128	5598	2041	2830	94	741	5706	11304
2007	2574	2883	81	139	5691	2105	2848	107	740	5857	11477
2008	2576	2900	83	142	5701	2121	2874	108	746	5849	11550
2009	2568	2900	92	144	5704	2157	2875	116	756	5904	11608
2010	2595	2902	97	140	5734	2171	2859	121	718	5902	11636
2011	2632	2880	105	146	5763	2191	2841	133	759	5924	11687
2012	2640	2886	110	139	5775	2230	2838	128	766	5962	11737
valori percentuali											
2005	22,47	25,43	0,66	1,17	49,73	17,88	25,15	0,76	6,48	50,27	
2006	22,35	25,34	0,71	1,13	49,52	18,06	25,04	0,83	6,56	50,48	
2007	22,43	25,12	0,71	1,21	49,59	18,34	24,81	0,93	6,45	51,03	
2008	22,30	25,11	0,72	1,23	49,36	18,36	24,88	0,94	6,46	50,64	
2009	22,12	24,98	0,79	1,24	49,14	18,58	24,77	1,00	6,51	50,86	
2010	22,30	24,94	0,83	1,20	49,28	18,66	24,57	1,04	6,17	50,72	
2011	22,52	24,64	0,90	1,25	49,31	18,75	24,31	1,14	6,49	50,69	
2012	22,49	24,59	0,94	1,18	49,20	19,00	24,18	1,09	6,53	50,80	
variazioni percentuali											
2005											
2006	-0,12	-0,09	0,05	-0,04	-0,21	0,18	-0,12	0,07	0,07	0,21	
2007	0,08	-0,22	0,00	0,08	-0,06	0,29	-0,22	0,10	-0,11	0,06	
2008	-0,12	-0,01	0,01	0,02	-0,10	0,02	0,07	0,00	0,01	0,10	
2009	-0,18	-0,13	0,07	0,01	-0,22	0,22	-0,12	0,06	0,05	0,22	
2010	0,18	-0,04	0,04	-0,04	0,14	0,08	-0,20	0,04	-0,34	-0,14	
2011	0,22	-0,30	0,06	0,05	0,03	0,09	-0,26	0,10	0,32	-0,03	
2012	-0,03	-0,05	0,04	-0,06	-0,11	0,25	-0,13	-0,05	0,03	0,11	



Comune di Nembro  
Provincia di Bergamo

TAV 1.14 POPOLAZIONE COMUNE DI NEMBRO RESIDENTE TOTALE PER CLASSE DI ETÀ.

Valori assoluti	0-5	6-10	11-14	15-19	20-24	25-29	30-59	60-64	65 e +	Totale
2012	674	553	506	592	619	614	4975	757	2447	11737
2011	684	561	474	601	609	610	4980	790	2378	11687
2010	665	577	488	587	617	599	4985	781	2337	11636
2009	652	603	466	575	619	642	4977	729	2345	11608
2008	652	604	456	572	637	619	5008	711	2291	11550
2007	655	586	460	591	612	614	5.044	659	2.256	11.477
2006	652	576	446	574	589	604	5.019	634	2.210	11.304
2005	635	578	440	580	583	609	5.014	623	2.153	11.215
2004	667	558	430	572	602	658	4.982	678	2.090	11.237
2003	677	535	439	585	601	704	4.952	710	2.024	11.227
2002	667	550	451	574	607	733	4.846	709	1.989	11.126
2001	684	541	445	580	617	795	4896	696	1941	11.195
2000	663	527	455	577	630	831	4.854	697	1.907	11.141
1991	694	601	521	832	953	973	4.613	667	1.453	11.307
1981	739	803	734	1032	844	780	4371	400	1121	10.824
1971	1.015	1.064	797	874	946	806	4.231	385	739	10.856
1961	949	857	703	937	830	737	3.649	340	631	9.633
1951	939	773	710	915	775	605	2.747	270	464	8.198
Dati %li	0-5	6-10	11-14	15-19	20-24	25-29	30-59	60-64	65 e +	Totale
2012	5,74	4,71	4,31	5,04	5,27	5,23	42,39	6,45	20,85	100,00
2011	5,85	4,80	4,06	5,14	5,21	5,22	42,61	6,76	20,35	100,00
2010	5,72	4,96	4,19	5,04	5,30	5,15	42,84	6,71	20,08	100,00
2009	5,62	5,19	4,01	4,95	5,33	5,53	42,88	6,28	20,20	100,00
2008	5,65	5,23	3,95	4,95	5,52	5,36	43,36	6,16	19,84	100,00
2007	5,71	5,11	4,01	5,15	5,33	5,35	43,95	5,74	19,66	100,00
2006	5,77	5,10	3,95	5,08	5,21	5,34	44,40	5,61	19,55	100,00
2005	5,66	5,15	3,92	5,17	5,20	5,43	44,71	5,56	19,20	100,00
2004	5,94	4,97	3,83	5,09	5,36	5,86	44,34	6,03	18,60	100,00
2003	6,03	4,77	3,91	5,21	5,35	6,27	44,11	6,32	18,03	100,00
2002	5,99	4,94	4,05	5,16	5,46	6,59	43,56	6,37	17,88	100,00
2001	6,11	4,83	3,97	5,18	5,51	7,10	43,73	6,22	17,34	100,00
2000	5,95	4,73	4,08	5,18	5,65	7,46	43,57	6,26	17,12	100,00
1991	6,14	5,32	4,61	7,36	8,43	8,61	40,80	5,90	12,85	100,00
1981	6,83	7,42	6,78	9,53	7,80	7,21	40,38	3,70	10,36	100,00
1971	9,35	9,80	7,34	8,05	8,71	7,42	38,97	3,55	6,81	100,00
1961	9,85	8,90	7,30	9,73	8,62	7,65	37,88	3,53	6,55	100,00
1951	11,45	9,43	8,66	11,16	9,45	7,38	33,51	3,29	5,66	100,00



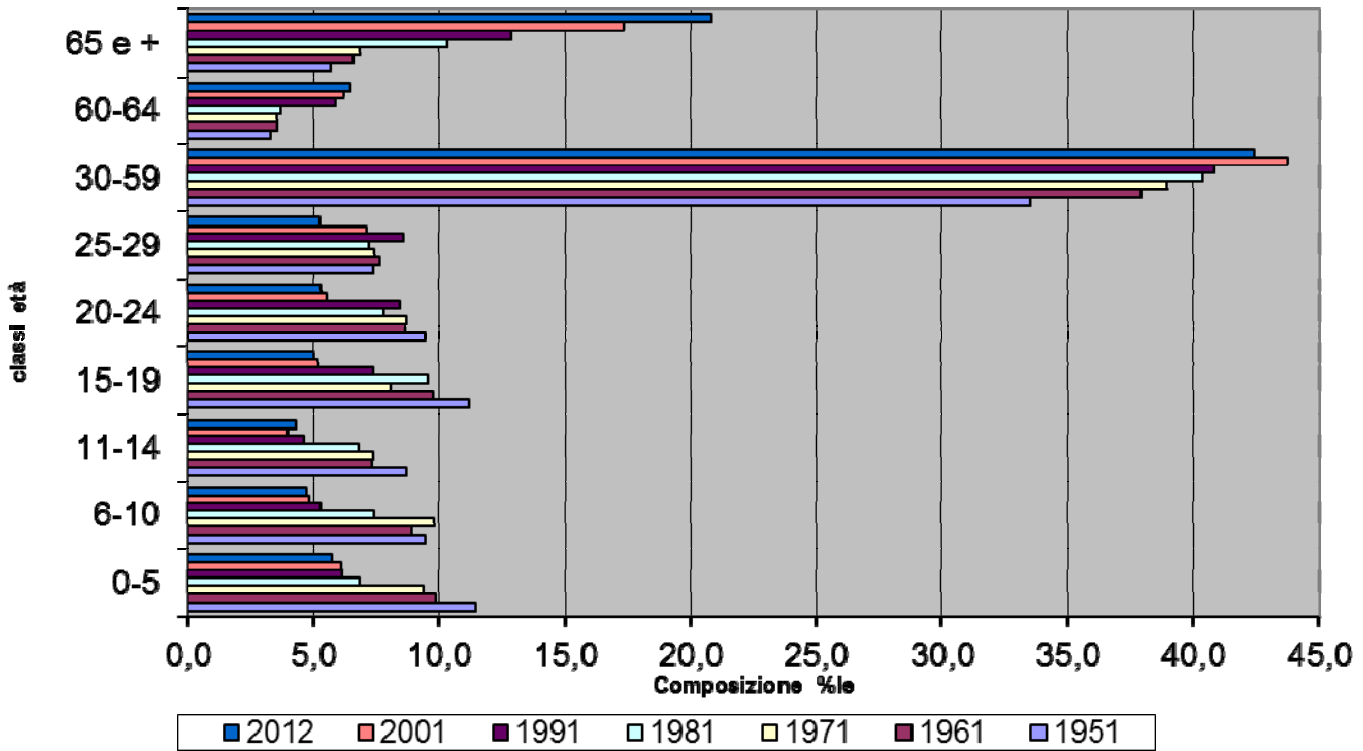
Comune di Nembro  
Provincia di Bergamo

Comuni	TAV 1.15 POPOLAZIONE COMUNE VICINI RESIDENTE TOTALE PER CLASSE DI ETÀ									
	2011	0-5	6-10	11-14	15-19	20-24	25-29	30-59	60-64	65 e +
Nembro	684	561	474	601	609	610	4980	790	2378	11687
2010										
Albino	1.118	980	726	905	902	957	8.061	1.169	3.368	18.186
Alzano Lombardo	909	704	533	628	675	709	6.140	841	2.618	13.757
Bergamo	6.289	5.325	4.249	5.268	5.246	5.758	51.585	7.604	28.227	119.551
Nembro	667	577	488	587	617	599	4.983	781	2.337	11.636
Pradalunga	288	264	207	241	224	277	1.976	275	841	4.593
Ranica	317	296	233	303	312	297	2.577	422	1.261	6.018
Torre Boldone	448	435	326	412	386	397	3.511	595	1.824	8.334
Villa di Serio	437	376	281	347	314	311	3.116	400	1.026	6.608
2011	Classi di età %li									
Nembro	5,85	4,80	4,06	5,14	5,21	5,22	42,61	6,76	20,35	100,00
2010										
Albino	6,15	5,39	3,99	4,98	4,96	5,26	44,33	6,43	18,52	100
Alzano Lombardo	6,61	5,12	3,87	4,56	4,91	5,15	44,63	6,11	19,03	100
Bergamo	5,26	4,45	3,55	4,41	4,39	4,82	43,15	6,36	23,61	100
Nembro	5,73	4,96	4,19	5,04	5,30	5,15	42,82	6,71	20,08	100
Pradalunga	6,27	5,75	4,51	5,25	4,88	6,03	43,02	5,99	18,31	100
Ranica	5,27	4,92	3,87	5,03	5,18	4,94	42,82	7,01	20,95	100
Torre Boldone	5,38	5,22	3,91	4,94	4,63	4,76	42,13	7,14	21,89	100
Villa di Serio	6,61	5,69	4,25	5,25	4,75	4,71	47,15	6,05	15,53	100
	Delta classi di età %li 2010 -2000									
Albino	4,5	2,6	4,4	-2,9	-13,2	-28,1	-1,2	9,2	14,8	
Alzano Lombardo	11,5	11,3	4,8	0,4	-8,8	-33,7	-0,2	-1,5	10,9	
Bergamo	2,4	10,3	18,0	12,1	-9,6	-33,4	-0,6	-4,8	8,9	
Nembro	-3,7	4,8	2,7	-2,6	-6,2	-31,0	-1,7	7,3	17,3	
Pradalunga	-6,9	2,5	14,0	2,4	-10,5	-17,7	-4,7	-1,7	25,7	
Ranica	-10,0	4,6	-7,9	-0,6	-12,8	-37,7	-4,5	-0,5	45,2	
Torre Boldone	-2,9	20,4	8,0	1,6	-16,2	-33,6	-6,7	2,9	29,8	
Villa di Serio	-11,7	-3,6	17,9	6,0	-16,8	-41,7	-0,3	10,7	35,1	

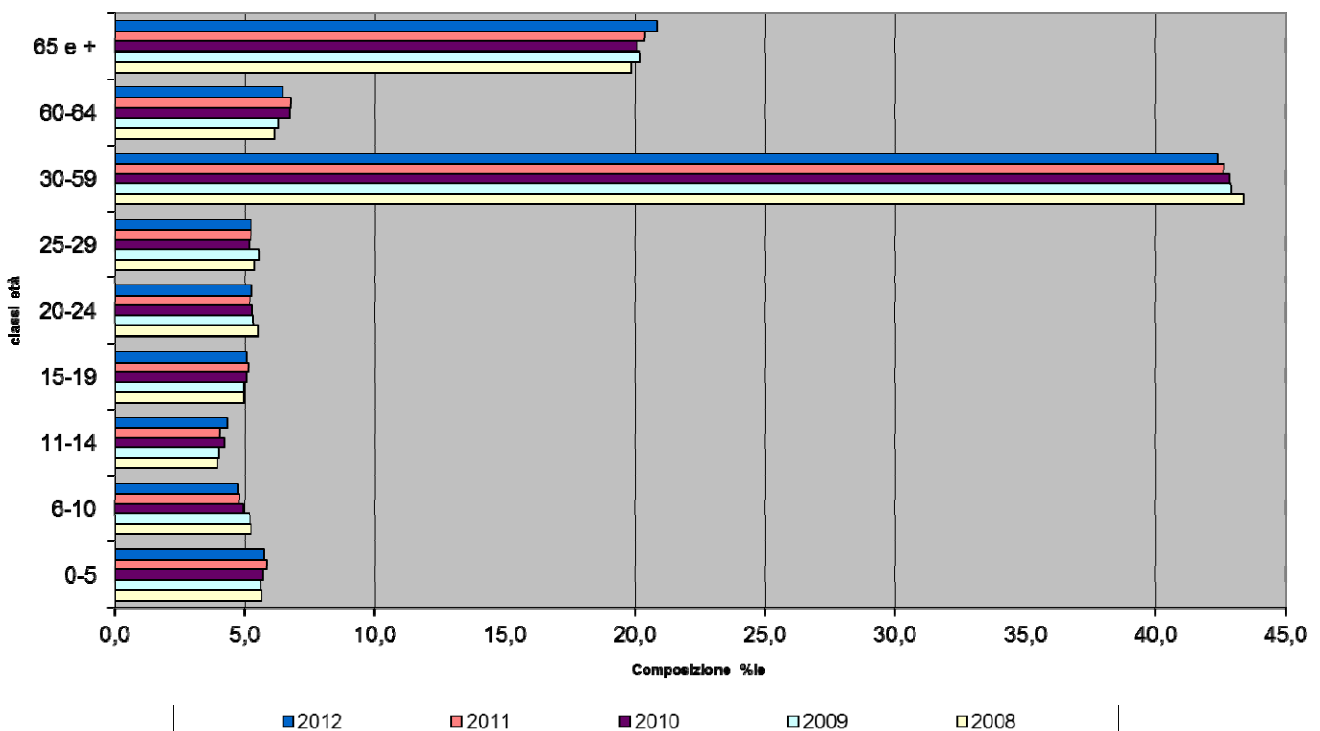


Comune di Nembro  
Provincia di Bergamo

GRAF. 1.5 GRAFICO POPOLAZIONE DI NEMBRO PER CLASSI DI ETÀ 1951-2012



Classi di età 2008 -2012





Comune di Nembro  
Provincia di Bergamo

## Tav 16 Indici struttura della popolazione

ANNO	1951	1961	1971	1982	1991	2001	2009	2010	2011	2012	2012	2012
										M	F	Totale
Indice di dipendenza	54	48	50	48	40	46,0	53,9	53,7	54	50,0	60,9	55,3
Indice di vecchiaia	19	25	26	47	81	114,9	136,3	135,1	138	115,7	168,3	141,2
Età media (anni)						40,8	42,7	42,9	43	41,8	44,7	43,3
Tasso di ricambio della popolazione in età attiva				56	75	110,4	123,7	125,9	126	118,8	133,9	125,8
Rapporto di mascolinità							96,6	97,2	97,3			96,9
Popolazione 65 e+	5,7	6,6	6,8	10,4	12,9	17,0	20,2	20,1	20,3	17,9	23,7	20,8
valori assoluti	464	631	739	1.121	1.453	1.877	2.345	2337	2.378	1.023	1.370	2.447

**Indice di dipendenza:** rapporto tra la popolazione residente in età 0-14 più la popolazione residente con età oltre 65 e la popolazione in età 15-64 moltiplicato 100. Indica il carico della popolazione non attiva su quella attiva.

**Indice di vecchiaia:** rapporto tra la popolazione residente con età oltre i 65 anni e la popolazione in età 0-14 moltiplicato 100. Indica quante persone anziane vivono nella popolazione ogni 100 giovani.

**Tasso di ricambio della popolazione attiva:** rapporto tra la popolazione residente in età 55-64 e la popolazione in età 15-24 moltiplicato 100. Indica le possibilità di lavoro che derivano dai posti resi disponibili da coloro che lasciano l'attività lavorativa

**Rapporto di mascolinità:** rapporto tra numero di maschi e numero di femmine moltiplicato 100.

A Fonte dei dati: Anagrafe del Comune. I



Comune di Nembro  
Provincia di Bergamo

TAV. 1.17 - INDICI DEMOGRAFICI DEL COMUNE DI NEMBRO 2012 PER QUARTIERE O FRAZIONI						
	anno	2012	2011	2010	2009	2008
<b>Indice di dipendenza</b>	Nembro	55,3	54,0	53,7	53,9	53,0
	Centro	60,9	59,9	53,3	58,9	58,8
	Gavarno	42,7	44,4	42,0	62,8	60,8
	Lonno	46,6	44,4	42,8	53,2	53,0
	San Faustino	54,4	52,8	52,9	49,4	47,0
	San Nicola	62,8	61,3	60,8	42,3	41,6
	Viana	51,8	50,0	49,6	44,1	45,8
	<b>Indice di vecchiaia</b>	Nembro	141,2	138,3	135,1	136,3
Centro		172,0	195,2	177,7	178,8	193,7
Gavarno		110,7	108,2	151,4	155,9	145,2
Lonno		97,4	105,7	119,1	122,0	117,7
San Faustino		131,6	125,3	108,5	107,8	104,2
San Nicola		164,4	151,8	101,7	112,1	106,9
Viana		120,9	112,2	117,2	116,7	114,5
<b>Tasso di ricambio popolazione attiva</b>		Nembro	141,2	138,3	135,1	136,3
	Centro	130,9	131,1	115,8	122,8	124,3
	Gavarno	155,9	156,3	132,4	128,0	126,0
	Lonno	152,4	130,4	122,7	116,4	112,2
	San Faustino	106,3	113,6	134,9	128,9	123,6
	San Nicola	122,9	130,4	128,9	126,5	120,0
	Viana	134,8	137,0	115,6	134,1	108,7
	<b>Età media (anni)</b>	Nembro	43,3	43,1	42,9	42,7
Centro		44,5	45,3	44,4	44,4	44,8
Gavarno		41,7	41,7	44,4	44,0	43,4
Lonno		41,7	41,8	42,1	41,9	41,5
San Faustino		42,7	42,3	41,6	41,3	41,1
San Nicola		44,5	44,6	41,2	41,4	41,2
Viana		42,5	41,8	42,2	42,0	41,6
<b>Popolazione 65 e+ valori assoluti</b>		Nembro	2447	2378	2337	2345
	Centro	633	609	587	608	614
	Gavarno	196	199	498	527	501
	Lonno	74	74	617	622	612
	San Faustino	654	628	320	317	300
	San Nicola	521	504	183	194	185
	Viana	336	331	75	77	79
	<b>Popolazione 65 e+ %le</b>	Nembro	20,8	20,3	20,1	20,2
Centro		23,9	23,4	22,7	23,8	24,4
Gavarno		15,7	16,0	22,8	23,5	22,4
Lonno		15,7	15,8	18,8	19,1	18,7
San Faustino		20,0	19,2	17,3	17,2	16,3
San Nicola		22,6	22,9	14,9	15,7	15,2
Viana		18,7	17,6	16,2	16,5	16,8





Comune di Nembro  
Provincia di Bergamo

**TAV 1.18 INDICATORI DI STRUTTURA DELLA POPOLAZIONE RESIDENTE TOTALE AL 31/12/2010 COMUNI VICINI**

Codice	Comuni	Indice di Vecchiaia	Totale	Indice Dipendenza Giovanile	Indice di dipendenza Anziani	Ricambio popolaz. età lavorativa	Quota Popolazione 65 e +
Istat							
16004	Albino	118,6	50,5	23,1	27,4	114,9	18,2
16008	Alzano Lombardo	123,8	53,4	23,9	29,6	130,3	19,3
16024	Bergamo	179,2	58,5	21,0	37,6	141,3	23,7
16144	Nembro	136,0	53,9	22,8	31,0	126,8	20,2
16173	Pradalunga	110,3	52,7	25,1	27,7	114,4	18,1
16178	Ranica	143,2	53,0	21,8	31,2	156,7	20,4
	Torre Boldone	143,8	56,5	23,2	33,3	146,9	21,3
16240	Villa di Serio	90,4	46,7	24,5	22,2	112,1	15,1
	<b>Media*</b>	130,7	53,2	23,2	30,0	130,4	19,5
	<b>Totale Lombardia</b>	<b>141,9</b>	<b>52,0</b>	<b>21,5</b>	<b>30,5</b>	<b>140,5</b>	<b>20,1</b>

**Indicatori di struttura della popolazione residente totale al 31/12/2000**

Codice	Comuni	Indice di Vecchiaia	Totale	Indice Dipendenza Giovanile	Indice di dipendenza Anziani	Ricambio popolaz. età lavorativa	Quota Popolazione 65 e +
Istat							
16004	Albino	107,9	45,1	21,7	23,4	114,9	16,1
16008	Alzano Lombardo	120,7	45,7	20,7	25,0	136,5	17,2
16024	Bergamo	178,0	51,2	18,4	32,8	170,1	21,7
16144	Nembro	115,9	46,8	21,7	25,1	120,8	17,1
16173	Pradalunga	89,4	44,6	23,6	21,1	118,8	14,6
16178	Ranica	97,8	41,2	20,8	20,4	139,1	14,4
	Torre Boldone	124,9	43,6	19,4	24,2	142,6	16,9
16240	Villa di Serio	67,6	39,8	23,8	16,1	110,5	11,5
	<b>Media*</b>	112,8	44,8	21,3	23,5	131,7	16,2
	<b>Totale Lombardia</b>	<b>135,5</b>	<b>44,6</b>	<b>18,9</b>	<b>25,7</b>	<b>141,9</b>	<b>17,8</b>

**Indicatori di struttura della popolazione residente totale variazioni dal 2000**

Codice	Comuni	Indice di Vecchiaia	Totale	Indice Dipendenza Giovanile	Indice di dipendenza Anziani	Ricambio popolaz. età lavorativa	Quota Popolazione 65 e +
16004	Albino	<b>10,6</b>	<b>14,4</b>	<b>8,3</b>	<b>20,1</b>	<b>12,5</b>	<b>14,7</b>
16008	Alzano Lombardo	<b>1,1</b>	<b>15,9</b>	<b>15,3</b>	<b>16,3</b>	<b>-1,9</b>	<b>10,7</b>
16024	Bergamo	<b>0,0</b>	<b>14,0</b>	<b>14,0</b>	<b>14,0</b>	<b>-15,2</b>	<b>8,8</b>
16144	Nembro	<b>16,4</b>	<b>14,9</b>	<b>5,6</b>	<b>23,0</b>	<b>10,1</b>	<b>17,4</b>
16173	Pradalunga	<b>23,9</b>	<b>19,8</b>	<b>7,8</b>	<b>33,3</b>	<b>-4,0</b>	<b>25,6</b>
16178	Ranica	<b>52,5</b>	<b>30,7</b>	<b>3,6</b>	<b>58,0</b>	<b>0,1</b>	<b>45,5</b>
	Torre Boldone	<b>20,8</b>	<b>31,2</b>	<b>17,7</b>	<b>42,1</b>	<b>1,3</b>	<b>29,9</b>
16240	Villa di Serio	<b>38,7</b>	<b>18,5</b>	<b>2,7</b>	<b>42,5</b>	<b>4,4</b>	<b>34,9</b>
	<b>Media*</b>	<b>17,3</b>	<b>19,7</b>	<b>9,1</b>	<b>29,2</b>	<b>0,0</b>	<b>22,0</b>
	<b>Totale Lombardia</b>	<b>4,1</b>	<b>17,0</b>	<b>14,0</b>	<b>18,8</b>	<b>2,6</b>	<b>13,2</b>

MEDIA\* COMUNI DELLA VALLE SERIANA IN OGGETTO



Comune di Nembro  
Provincia di Bergamo

TAV 19 DEPOSITI BANCARI, PER COMUNE. CONSISTENZA ED ABITANTE AL 31.12.2011										
(MILIONI DI EURO E NUMERO ASSOLUTO)										
Comune	Depositi Milioni									
	1999	2000	2003	2005	2006	2007	2008	2009	2010	2011
Albino	133,2	118,4	176,0	182,1	210,0	238,9	257,7	305,3	286	349
Alzano Lombardo	102,5	97,4	114,1	132,8	127,6	131,4	139,5	153,5	147	151
Bergamo	2.845,1	2.709,8	4.063,0	4.000,6	4.499,8	4.648,5	5.630,1	5.551,7	5.702	5.374
Nembro	86,9	89,7	119,2	135,0	147,2	161,3	167,9	192,4	193	195
Pradalunga	n.d.	n.d.	n.d.	0,0	-	0,0	0,0	0,0		0
Ranica	36,5	35,2	45,3	47,8	49,9	51,0	64,3	58,8	57	62
Villa di Serio	31,0	30,4	47,6	50,6	45,8	44,3	51,1	56,2	52	57
<b>Totale comuni selezionati</b>	3.305	3.141	4.639	4.615	5.080	5.275	6.311	6.318	6.437	6.187
<b>Totale provincia di Bergamo</b>	9.611	9.227	12.114	13.664	14.093	14.676	16.294	16.869	16.995	14.907
<b>LOMBARDIA (1)</b>	127.108	126.558	161.143	189.282	199.245	209.734	223.782	255.412	257.294	255.570
<i>Fonte: Banca d'Italia</i>										
Comune	Depositi abitante	Migliaia								
	1999	2000	2003	2005	2006	2007	2008	2009	2010	2011
Albino	8.144	7.253	8.873	10.287	10.228	11.706	13.253	14.242	15.732	19.164
Alzano Lombardo	8.537	8.095	9.442	9.175	10.167	9.635	9.803	10.293	10.842	10.933
Bergamo	24.925	23.908	33.341	38.130	34.594	38.865	39.843	47.705	47.697	44.656
Nembro	7.885	8.125	10.819	12.804	11.943	12.826	13.967	14.466	16.604	16.677
Pradalunga										
Ranica	6.298	6.079	7.213	8.001	7.995	8.265	8.445	10.683	9.405	10.219
Villa di Serio	5.418	5.268	5.836	9.547	8.006	7.133	6.813	7.790	7.884	8.528
<b>Totale comuni selezionati</b>	19.528	18.642	25.311	28.938	26.436	28.967	29.852	35.372	35.731	34.344
<b>Totale provincia di Bergamo</b>	10.022	9.545	11.616	12.164	13.078	13.300	13.645	14.987	15.468	13.567
<b>LOMBARDIA (1)</b>	14.169	14.056	16.407	18.224	19.830	20.663	21.527	22.774	25.943	25.769
<i>Fonte: Banca d'Italia</i>										



Comune di Nembro  
Provincia di Bergamo

TAV 1.20 IMPIEGHI BANCARI, PER COMUNE. CONSISTENZA ED ABITANTE AL 31.12.2011										
(milioni di euro e numero assoluto)										
Comune	Impieghi	Milioni €								
	1999	2000	2003	2005	2006	2007	2008	2009	2010	2011
Albino	120,1	139,6	220	282	352	385	415	412	464	456
Alzano Lombardo	97,8	134,3	142	162	209	232	229	247	286	269
Bergamo	4.439,1	4.830,8	11.586	15.091	19.652	21.157	23.197	30.447	22.606	22.163
Nembro	65,5	81,3	124	163	187	194	186	197	250	251
Pradalunga	n.d.	n.d.	n.d.	0	-	-	0	0	0	0
Ranica	29,1	34,5	45	59	68	71	68	67	77	72
Villa di Serio	57,0	52,5	65	73	76	74	82	83	97	90
							0		0	
<b>Totale comuni selezionati</b>	4.872	5.344	12.269	15.929	20.543	22.113	24.177	31.454	23.779	23.300
<b>Totale provincia di Bergamo</b>	12.410	14.091	23.298	29.108	35.965	39.117	42.102	49.690	43.905	40.641
<b>LOMBARDIA (1)</b>	244.584	299.811	377.773	416.203	467.715	538.630	605.383	590.642	630.138	652.371
Fonte: Banca d'Italia										
Comune	Impieghi abitante	€/AB								
	1999	2000	2003	2005	2006	2007	2008	2009	2010	2011
Albino	7.343	8.555	12.893	16.024	19.752	21.435	23.023	22.786	25.531	25.000
Alzano Lombardo	8.145	11.160	11.334	12.546	15.965	17.338	17.114	18.237	21.072	19.485
Bergamo	38.889	42.620	101.464	129.871	169.936	181.340	198.822	257.985	189.089	184.178
Nembro	5.947	7.364	11.068	14.505	16.510	16.788	16.108	16.979	21.459	21.443
Pradalunga										
Ranica	5.011	5.948	7.611	9.863	11.383	11.721	11.272	11.216	12.778	12.031
Villa di Serio	9.961	9.107	10.743	11.740	12.050		12.610	12.670	14.649	13.420
<b>Totale comuni selezionati</b>	28.793	31.716	71.582	91.252	117.677	126.079	136.811	176.305	131.996	129.337
<b>Totale provincia di Bergamo</b>	12.941	14.577	23.209	28.155	34.423	221.352	39.143	45.705	39.959	36.989
<b>LOMBARDIA (1)</b>	27.263	33.297	40.855	43.926	48.999	55.286	62.137	60.109	63.537	65.778
Fonte: Banca d'Italia										

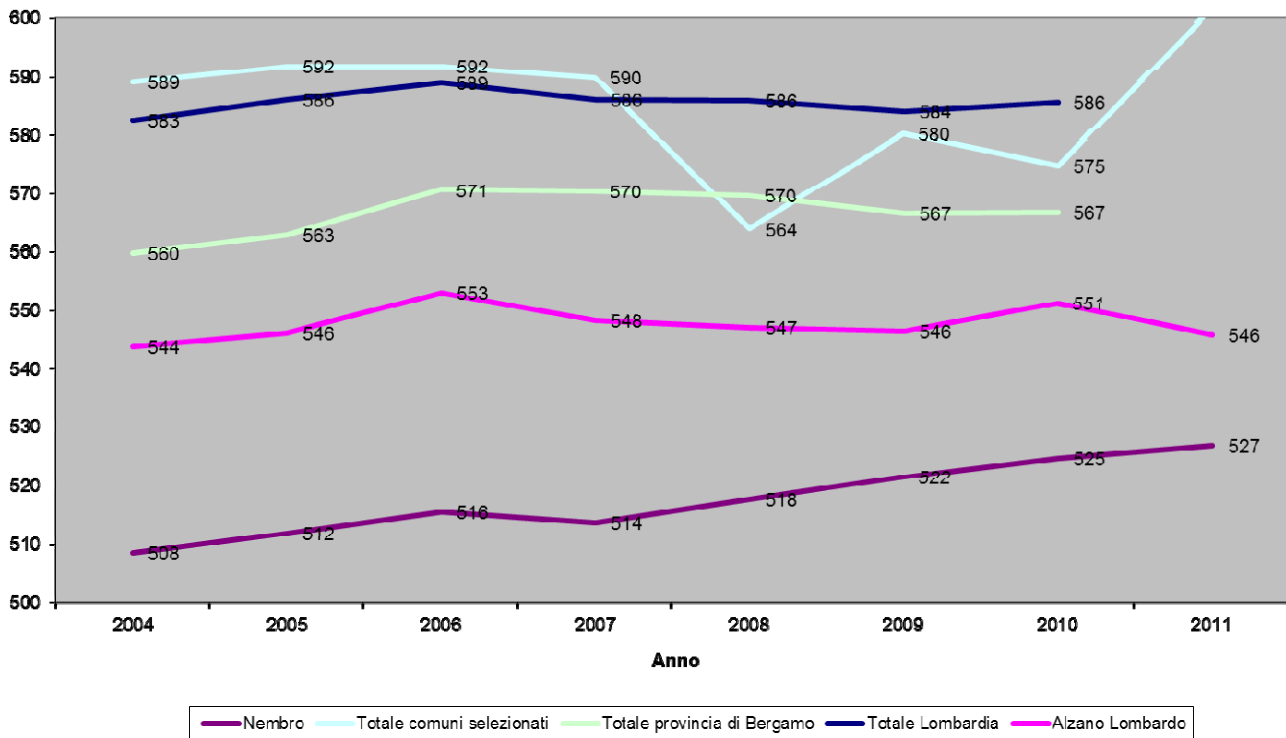


Comune di Nembro  
Provincia di Bergamo

**TAV 1.21 PARCO VEICOLARE CIRCOLANTE PER CATEGORIA 2011**

Anno 2011								
Descrizione	Valori assoluti				Variazioni %li rispetto al 2004			
	Autovetture	motocicli e motoveicoli	altri veicoli	totali	Autovetture	motocicli e motoveicoli	altri veicoli	Totali
Albino	10.711	1.996	1.818	14.525	13,10	35,97	3,18	14,37
Alzano Lombardo	7.544	1.899	946	10.389	9,19	27,54	-3,57	10,77
Bergamo	70.398	16.913	10.578	97.889	-1,99	25,40	-11,43	0,65
Nembro	6.158	1.168	1.065	8.391	7,77	21,41	-8,82	6,97
Pradalunga	2.508	460	283	3.251	10,00	25,34	-7,82	10,05
Ranica	3.601	948	546	5.095	-2,44	24,41	-16,77	-0,27
Torre Boldone	4.613	1.108	578	6.299	6,78	29,89	-17,19	7,29
Villa di Serio	3.604	857	539	5.000	11,79	40,26	-3,23	13,84
Totale comuni selezionati	109.137	25.349	16.353	150.839	1,58	26,75	-9,51	3,66
Totale provincia di Bergamo	218.274	50.698	32.706	301.678	-61,86	-39,61	-70,18	-60,61
Totale Lombardia	5.808.219	963.434	817.568	7.589.221	6,15	32,67	-3,15	7,77

**autovetture/1000 abitanti**





Comune di Nembro  
Provincia di Bergamo

tav 1.22 **addizionale comunali IPERF principali Comuni provincia di Bergamo 2012**

In ordine di dimensione demografica				In ordine %le addizionale		
	Paese	%le	Abitanti 2007		Paese	%le
1	BERGAMO	0,6	115.781	1	MARTINENGO	0,80
2	TREVIGLIO	0,65	28.019	2	CALUSCO D'ADDA	0,70
3	SERiate	0,3	22.844	3	BERGAMO	0,60
4	DALMINE	0,3	22.741	4	ALBINO	0,50
5	ALBINO	0,5	17.938	5	CARAVAGGIO	0,50
6	ROMANO DI LOMBARDIA	0,4	17.803	6	OSIO SOTTO	0,50
7	CARAVAGGIO	0,5	15.549	7	ZOGNO	0,50
8	ALZANO LOMBARDO	0,4	13.247	8	VERDELLO	0,50
9	STIZZANO	0,1	12.146	9	BREMBATE DI SOPRA	0,50
<b>10</b>	<b>NEMBRO</b>	<b>0</b>	<b>11.477</b>	10	AZZANO SAN PAOLO	0,50
11	OSIO SOTTO	0,5	11.279	11	VERDELLINO	0,50
12	PONTE SAN PIETRO	0,4	10.979	12	TREVIGLIO	0,40
13	COLOGNO AL SERIO	0,2	10.315	13	ROMANO DI LOMBARDIA	0,40
14	TREVILO	0,2	9.950	14	ALZANO LOMBARDO	0,40
15	CASTELLI CALEPIO	0,2	9.636	15	PONTE SAN PIETRO	0,40
16	MARTINENGO	0,8	9.506	16	SORISOLE	0,40
17	SCANZOROSCIATE	0,3	9.388	17	CLUSONE	0,40
18	TRESCORE BALNEARIO	0,2	9.205	18	TORRE BOLDONE	0,40
19	ZOGNO	0,5	9.143	19	BREMBATE	0,40
20	URGNANO	0,2	9.043	20	FARA GERA D'ADDA	0,40
21	COSTA VOLPINO	0,35	9.001	21	CAPRIATE SAN GERVASIO	0,40
22	SORISOLE	0,4	8.849	22	COSTA VOLPINO	0,35
23	CLUSONE	0,4	8.757	23	SERiate	0,30
24	CALUSCO D'ADDA	0,7	8.218	24	DALMINE	0,30
25	TORRE BOLDONE	0,4	8.168	25	SCANZOROSCIATE	0,30
26	BONATE SOPRA	0,2	7.895	26	ALBANO SANT'ALESSANDRO	0,20
27	BREMBATE	0,4	7.884	27	COLOGNO AL SERIO	0,20
28	ALBANO SANT'ALESSANDRO	0,1	7.712	28	TREVILO	0,20
29	FARA GERA D'ADDA	0,5	7.680	29	CASTELLI CALEPIO	0,20
30	CURNO	0,2	7.679	30	TRESCORE BALNEARIO	0,20
31	VERDELLO	0,5	7.641	31	URGNANO	0,20
32	BREMBATE DI SOPRA	0,5	7.583	32	BONATE SOPRA	0,20
33	AZZANO SAN PAOLO	0,5	7.554	33	CURNO	0,20
34	ZANICA	0,2	7.490	34	ZANICA	0,20
35	VERDELLINO	0,5	7.435	35	STIZZANO	0,10
36	CAPRIATE SAN GERVASIO	0,4	7.389	<b>36</b>	<b>NEMBRO</b>	<b>0,00</b>



Comune di Nembro  
Provincia di Bergamo

**Tav 1.23 Analisi dati grandi e medie strutture di vendita giugno 2012**

Anno		Grandi strutture di vendita			Medie strutture di vendita		
		2012	2010	2003	2012	2010	2003
Regione	N°	485	471	433	8.050	8.085	7.724
Provincia BG	N°	46	43	42	1.090	1.108	988
Albino	N°	0	0	0	22	21	21
Alzano	N°	1	0	0	6	6	5
NEMBRO	N°	2	1	0	5	4	5
<b>Basso Serio</b>	<b>N°</b>	<b>3</b>	<b>1</b>	<b>0</b>	<b>33</b>	<b>31</b>	<b>31</b>
Regione	mq	3.830.190	3.571.735	2.806.360	5.284.762	5.149.555	4.413.286
Provincia BG	mq	469.861	429.240	292.225	624.288	604.333	468.502
Albino	mq	0	0	0	18.220	14.779	16.230
Alzano	mq	10.250	0	0	6.055	6.327	3.583
NEMBRO	mq	12.775	4.275	0	6.794	4.295	6.795
<b>Basso Serio</b>	<b>mq</b>	<b>23.025</b>	<b>4.275</b>	<b>0</b>	<b>31.069</b>	<b>25.401</b>	<b>26.608</b>
Provincia di Bg su regione	%	12,27	12,02	10,41	11,81	11,74	10,62
Albino	%	0,00	0,00	0,00	2,92	2,51	3,46
Alzano	%	2,18	0,00	0,00	0,97	1,08	0,76
NEMBRO	%	2,72	1,00	0,00	1,09	0,73	1,45
<b>Basso Serio</b>	<b>%</b>		<b>1,00</b>	<b>0,00</b>	<b>4,98</b>	<b>4,20</b>	<b>5,68</b>
Regione	mq/ab	0,38	0,36	0,30	0,52	0,52	0,48
Provincia BG	mq/ab	0,42	0,39	0,29	0,56	0,55	0,47
<b>Basso Serio</b>	<b>mq/ab</b>	<b>0,52</b>	<b>0,10</b>	<b>0,00</b>	<b>0,71</b>	<b>0,59</b>	<b>0,66</b>
Albino	mq/ab	0,00	0,00	0,00	0,99	0,81	0,96
Alzano	mq/ab	0,73	0,00	0,00	0,43	0,47	0,29
NEMBRO	mq/ab	1,09	0,37	0,00	0,58	0,37	0,61
Ab. Distretto		44012	43380	40430	44012	43380	40430



Comune di Nembro  
Provincia di Bergamo

## Tav 1.24 Analisi dati negozi di vicinato giugno 2012

		Negozi di vicinato			Negozi di vicinato alimentari e misti		
Anno		2012	2010	2003	2012	2010	2003
Regione	N°	115.673	113.510	106.877	28.967	18.987	26.783
Provincia BG	N°	12.220	12.097	11.792	3.387	3.348	3.415
Albino	N°	201	195	192	43	46	44
Alzano	N°	131	126	121	27	31	34
NEMBRO	N°	138	148	104	32	42	39
Basso Serio	N°		469	417	102	119	117
Regione	mq	7.177.080	7.099.732	6.763.488	1.500.685	868.835	1.381.778
Provincia BG	mq	792.148	783.026	817.660	190.066	189.450	184.626
Albino	mq	16.173	15.047	14.534	3.226	2.941	2.744
Alzano	mq	7.195	7.288	6.833	1.242	1.655	1.607
NEMBRO	mq	8.764	7.750	6.047	2.126	1.762	2.081
Basso Serio	mq	32.132	30.085	27.414	6.594	6.358	6.432
Provincia di Bg su regione	%	11,04	11,03	12,09	12,67	21,81	13,36
Albino	%	2,04	1,94	1,78	1,70	2,70	1,49
Alzano	%	0,91	0,94	0,84	0,65	1,52	0,87
NEMBRO	%	1,11	1,00	0,74	1,12	1,62	1,13
Basso Serio	%	4,06	3,84	3,35	3,47	3,36	3,48
Regione	mq/ab	0,71	0,72	0,73	0,15	0,09	0,15
Provincia BG	mq/ab	0,71	0,71	0,82	0,17	0,17	0,18
Basso Serio	mq/ab	0,73	0,69	0,68	0,15	0,15	0,16
Albino	mq/ab	0,88	0,83	0,86	0,18	0,16	0,16
Alzano	mq/ab	0,52	0,54	0,55	0,09	0,12	0,13
NEMBRO	mq/ab	0,75	0,67	0,54	0,18	0,15	0,19
Ab. distretto		44012	43380	40430	44012	43380	40430



Comune di Nembro  
Provincia di Bergamo

**Tav 25. Potenziali utenti scuola materna, elementare e media**

ANNO	totale	viana	san nicola	centro	san faustino	gavarno	lonno
2012	93	19	13	25	19	9	8
2011	110	11	25	28	28	11	7
2010	121	18	24	28	31	17	3
2009	117	19	20	34	31	9	4
2008	107	14	20	25	26	19	3
2007	126	16	24	34	35	11	6
2006	112	17	20	30	33	10	2
2005	98	13	25	18	33	6	3
2004	108	20	24	21	27	12	4
2003	117	20	27	24	29	11	6
2002	118	23	23	24	30	12	6
2001	131	20	30	17	45	13	6
2000	108	22	19	12	36	13	6
1999	145	29	29	27	47	10	3
1998	122	17	14	21	47	14	9
1997	106	16	25	15	28	19	3
<b>CLASSI gruppi di 3 anni</b>	<b>MATERNA e me</b>						
2012	324	48	62	81	78	37	18
2011	348	48	69	90	90	37	14
2010	345	51	64	87	88	45	10
2009	350	49	64	93	92	39	13
2008	345	47	64	89	94	40	11
2007	336	46	69	82	101	27	11
2006	318	50	69	69	93	28	9
2005	323	53	76	63	89	29	13
2004	343	63	74	69	86	35	16
2003	366	63	80	65	104	36	18
2002	357	65	72	53	111	38	18
2001	384	71	78	56	128	36	15
<b>CLASSI gruppi 5 anni</b>	<b>ELEMENTARE</b>						
2012	548	81	102	140	135	65	25
2011	581	78	113	149	151	67	23
2010	583	84	108	151	156	66	18
2009	560	79	109	141	158	55	18
2008	551	80	113	128	154	58	18
2007	561	86	120	127	157	50	21
2006	553	93	119	117	152	51	21
2005	572	96	129	104	164	54	25
2004	582	105	123	98	167	61	28
2003	619	114	128	104	187	59	27
2002	624	111	115	101	205	62	30
2001	612	104	117	92	203	69	27