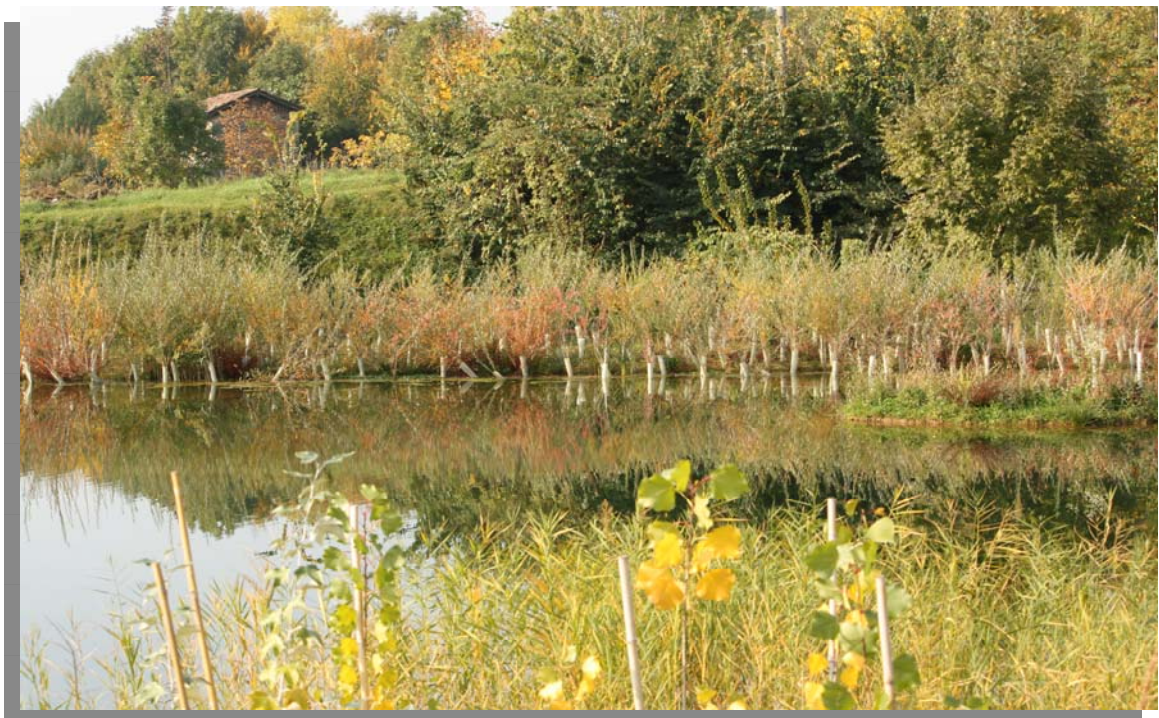


L'Oasi "Saletti" si configura come un lago di fitodepurazione, di circa 6.000 mq, che si estende su una superficie complessiva di circa 12.500 mq, costituendosi come una vera e propria "zona umida" d'interesse naturalistico. L'opera, progettata dall'Ufficio Tecnico Comunale, nasce grazie al finanziamento congiunto da parte del Consorzio di Bonifica della Media Pianura Bergamasca e di Regione Lombardia.

L'impianto rappresenta un significativo esempio di eco-tecnologia applicata alla depurazione delle acque; in particolare, il termine "*fitodepurazione*" indica una modalità di rimozione degli inquinanti da un corpo idrico a fronte di una produzione di biomasse vegetali. L'acqua prelevata dalla Roggia Seriana, mediante un canale adduttore e un sistema di chiuse, immessa nell'invaso, avente una profondità variabile da 1.00 a 1.50 mt., viene reintrodotta, depurata, nella Roggia Morlana . L'area si configura come una zona umida di rilevante **importanza naturalistica**, rappresentando uno degli ambienti più produttivi, ove trovare una grande biodiversità sia floristica che faunistica, con un'importante valore nel mantenimento della diversità genetica ed ecologica (Convenzione di Ramsar).

In **ambito didattico**, il sito, inserito in un contesto fortemente antropizzato e disturbato, offre, a scolari, studenti ed appassionati, la possibilità di osservare lo spontaneo instaurarsi di equilibri naturali fra i diversi comparti (acqua, aria, suolo, biosfera), nonché l'insediarsi di nuove ed interessanti biocenosi altrimenti non osservabili.

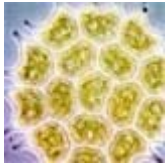


La depurazione dell'acqua avviene grazie a processi chimico-fisici, come la sedimentazione e l'adsorbimento, che unitamente a processi biologici sostenuti da microrganismi (esempio: denitrificazione e mineralizzazione) e da organismi vegetali ed animali (assimilazione), consentono di rimuovere le sostanze sedimentabili, diluendo i carichi inquinanti presenti in entrata.

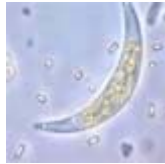


## La flora:

Gli organismi vegetali, presenti nel sistema, svolgono un ruolo fondamentale nella depurazione delle acque attraverso i processi di assorbimento dei nutrienti in eccesso (in particolare sostanze azotate). La flora si suddivide in Microflora, rappresentata soprattutto da alghe verdi (Chlorophyta), e Macroflora .



[Pediatrum boryanum](#)



[Closterium sp.](#)



[Spirogyra sp.](#)

Quest'ultima, favorita dalla costante presenza di acqua, è caratterizzata dallo sviluppo di piante strettamente legate all'ambiente acquatico, quali la **Cannuccia di palude** (*Phragmites australis*), la **Mazza sorda** (*Typha latifolia*), le **Carici** (*Carex acutiformis*, *Carex elata*, *Carex gracilis*, *Carex riparia*), e il **Giunco** (*Scirpus lacustris*).

La comunità vegetale, che da origine a macchie boschive limitrofe allo specchio d'acqua, è costituita da 9 specie di tipo arbustivo, **Corniolo** (*Cornus sanguinea*), il **Nocciolo** (*Corylus avellana*), il **Biancospino** (*Crataegus monogyna*), la **Frangola** (*Frangula alnus*), il **Ligustro** (*Ligustrum vulgare*), il **Prugnolo** (*Prunus spinosa*), lo **Spino cervino** (*Rhamnus catharticus*), il **Salice** (*Salix purpurea*) ed il **Viburno** (*Viburnum opulus*); e 4 di tipo arboreo, **Ontano nero** (*Alnus glutinosa*), **Pioppo bianco** e **Pioppo nero** (*Populus alba* e *Populus nigra*), **Salice bianco** (*Salix alba*) e **Olmo campestre** (*Ulmus minor*).



## La fauna:

L'esistenza di una comunità vegetale, sufficientemente diversificata, ha permesso, la colonizzazione dell'intera area da parte di numerose specie animali così suddivise:

### INVERTEBRATI

#### COLEOTTERI

**Carabidi** : Cicindela (*Cicindela campestris*), Nebria (*Nebria psammodes*), Bembidio (*Bembidion andreae*), Clenio (*Chlaenius vestitus*).

**Ditiscidi** : Agabo (*Agabus biguttatus*), Acilio (*Acilius sulcatus*), Ditisco (*Dytiscus marginalis*)

**Lucanidi** : Cervo volante (*Lucanus cervus*, *Dorcus parallelepipedus*).

**Geotrupidi** - *Geotrupes murator*

**Scarabeidi** : Scarabeo sacro (*Scarabaeus pius*), Afodio (*Aphodius fimetarius*), Maggiolino (*Melolonta melolonta*), *Oplia farinos*, *Pentodon punctatu*, Cetonia (*Potosia cuprea*).

**Cerambicidi**: Egosoma (*Aegosoma scabricorne*), Leptura (*Leptura fulva*), Strangalia (*Strangalia maculata*), Aromia muschiata (*Aromia moschata*).

LEPIDOTTERI : Pavonia maggiore (*Saturnia pyri*), Vulcano (*Vanessa atalanta*), Zigenie.

#### ODONATI

determinaz. **libellule**:

*Agrion puella* = LIBELLULA FANCIULLA.

*Anax imperator* = ESCNA MACCHIATA o IMPERATORE.

*Libellula depressa* = LIBELLULA DEPRESSA.

*Crocothemis erythraea* = LIBELLULA PURPUREA.

## VERTEBRATI

### ANFIBI

Rospo comune (*Bufo bufo*), Rospo smeraldino (*Bufo viridis*), Raganella (*Hyla intermedia*), Rana verde (*Rana gr. esculenta klepton*), Rana agile (*Rana dalmatina*), Tritone punteggiato (*Triturus vulgaris*).

### RETTILI

Ramarro (*Lacerta bilineata*), Lucertola dei muri (*Podarcis muralis*), Orbettino (*Anguis fragilis*), Natrice dal collare (*Natrix natri*), Saettone (*Zamenis longissimus*), Biacco (*Hierophis viridiflavus*).

### UCCELLI ACQUATICI

Airone cinerino (*Ardea cinerea*), Ballerina bianca (*Motacilla alba*), Ballerina gialla (*Motacilla cinerea*), Corriere piccolo (*Chardrius dubius*), Forapaglie macchiettato (*Locustella naevia*), Gabbiano comune (*Larus ridibundus*), Gallinella d'acqua (*Gallinula chloropus*), Germano reale (*Anas platyrhynchos*), Martin pescatore (*Alcedi attui*), Piro piro piccolo (*Actitis hypoleucos*), Usignolo di fiume (*Luscinia megarhynchos*), Nibbio bruno (*Milvus migrans*).

